



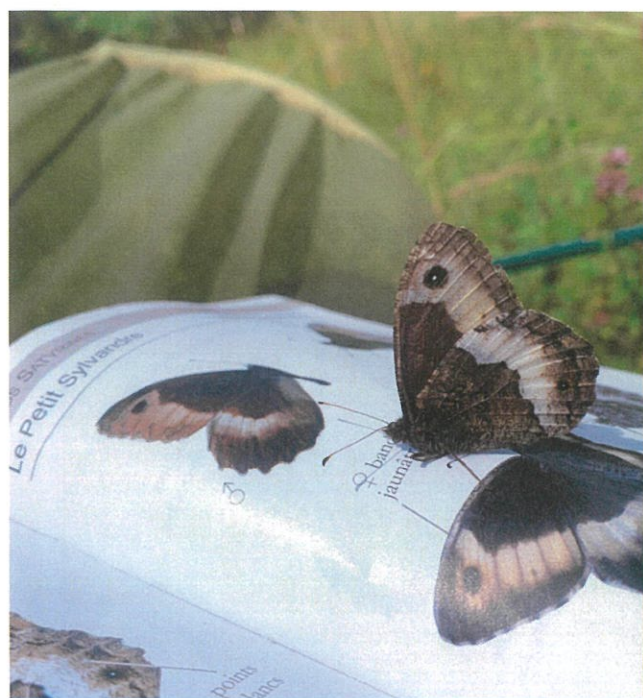
Agir pour
la biodiversité



Diagnostic de la Biodiversité Communale

Commune de Curel

Haute-Marne - Grand Est



La LPO et les DBC

La Ligue pour la Protection des oiseaux de Champagne-Ardenne est une association à but non lucratif qui a pour objet d'agir ou de favoriser les actions en faveur de la nature et de la biodiversité.

Son activité s'articule autour de 3 grandes missions :

- 〔 Protection des espèces
- 〔 Préservation des espaces
- 〔 Éducation et sensibilisation

Les Diagnostics de la Biodiversité Communale (DBC) découlent d'une prise de conscience, lors du Grenelle de l'environnement, de la nécessité d'améliorer les connaissances à l'échelle locale en matière de biodiversité. Ainsi, il faut encourager l'appropriation des enjeux liés au territoire par les élus locaux et par les habitants.

Dans ce contexte, la LPO a réalisé en 2022 des inventaires faunistiques sur le territoire tout en complétant l'inventaire floristique réalisé par le Conservatoire botanique national du Bassin parisien. Les observations faunistiques ayant permis la réalisation de cette synthèse sont consultables sur faune-champagne-ardenne.org. Ce portail héberge plusieurs millions d'observations issues d'observateurs bénévoles et de structures partenaires citées en 4ème de couverture.

Sommaire

Présentation	1
1. Localisation et contexte écologique	1
2. Diversité	2
Résultats	3
3. Habitats et végétation	3
3.1. Les habitats	4
3.2. La flore	4
4. Faune observée	5
4.1. Les oiseaux	5
4.2. Les mammifères	6
4.3. Les amphibiens et les reptiles	6
4.4. Les papillons	7
4.5. Les odonates	7
4.6. Les arthropodes	6
4.7. Autres taxons	8
Gestion et aménagements proposés	9
1. Les bords de route et de chemins	9
2. Le village et ses jardins	10
3. Le milieu agricole	11
4. Les milieux aquatiques	12
5. Les milieux forestiers	12
Conclusion	13
Annexes	14



Présentation

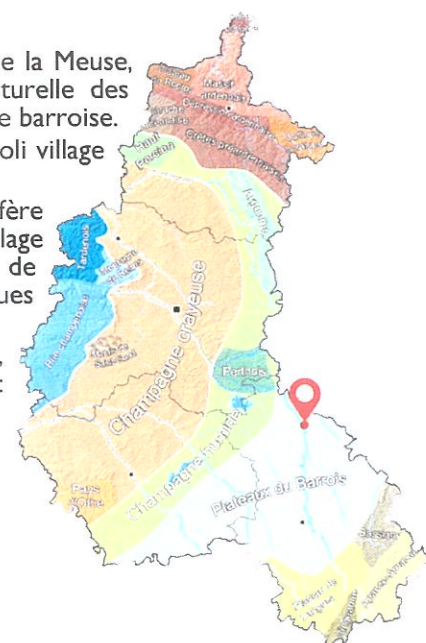
I. Localisation et contexte écologique

Située au nord-est de la Haute-Marne et non loin de la Meuse, la commune de Curel fait partie de la région naturelle des plateaux du Barrois et plus précisément dans la Marne barroise.

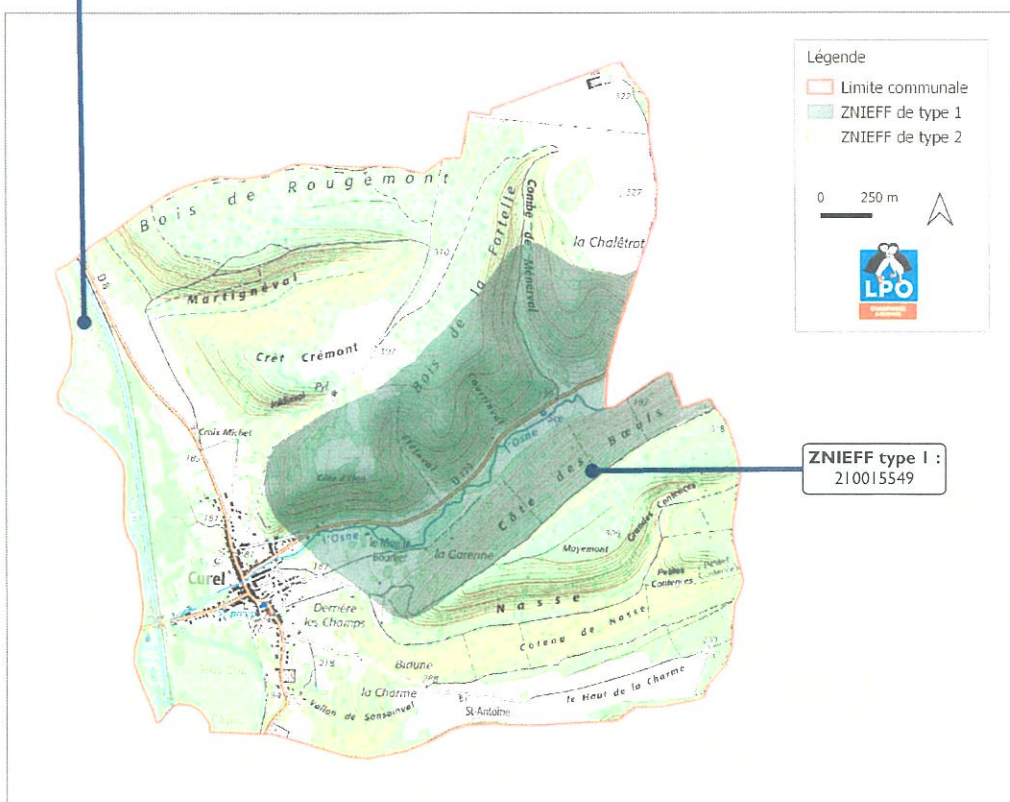
Ce sont plus de 400 habitants qui résident dans ce joli village s'étendant sur 7,63 km².

Curel est traversée d'une mosaïque d'habitats qui confère au village un charme particulier. La Marne borde le village et l'Osne le traverse. Vallonné, Curel se compose de milieux secs, de coteaux, de forêts et de quelques cultures sur les plateaux.

Deux ZNIEFF (Zone Naturelle d'Intérêt Écologique, Faunistique et Floristique) concernent la commune : une ZNIEFF de type 1 et une de type 2.

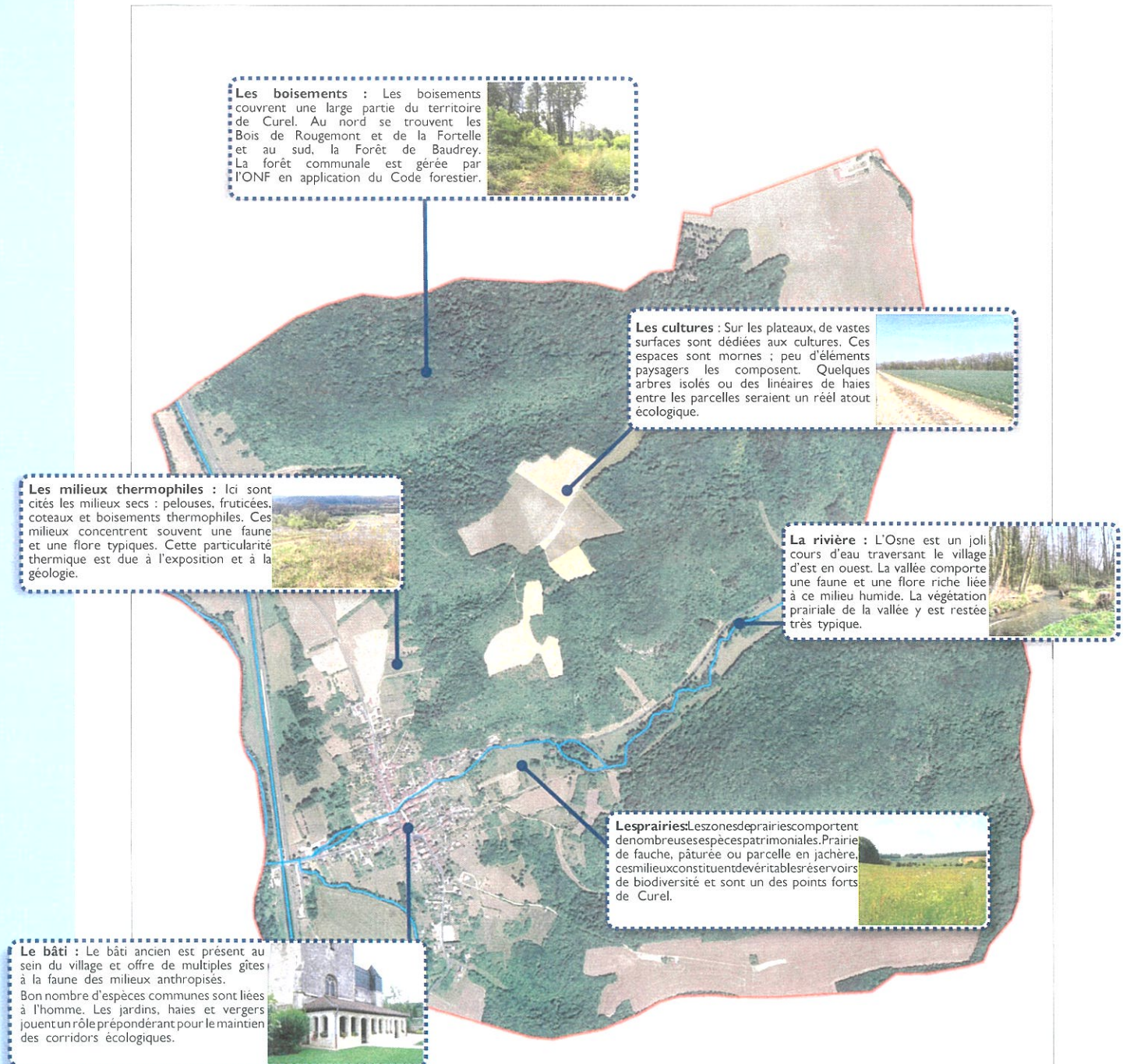


ZNIEFF type 2 :
210020162





2. Diversité

La mosaïque d'habitats présente au sein du village de Curel est un atout fort pour l'expression du vivant dans la commune. Les différents types de milieux accueillent des espèces qui leur sont inféodées. Le relief de coteaux qui caractérise la commune de Curel en fait une commune peu cultivée, majoritairement boisée avec tout de même quelques prairies et coteaux thermophiles très intéressants sur le plan écologique. Les quelques cultures céréalières sont localisées sur les plateaux tandis que la vallée abrite le village et quelques prairies résiduelles. La présence de petites zones humides est à noter à proximité du canal ainsi que le long du cours de l'Osne. Enfin, le bâti du village a son importance et offre de multiples abris à la faune des milieux anthropiques.



Légende

-  Limite communale
-  Réseau hydrographique

0 250 m



Réalisation : LPO Champagne-Ardenne
Sources : DataGrandEst



Résultats

3. Habitats et végétation

3.1 Les habitats

La mosaïque d'habitats présente sur la commune de Curel offre au village un paysage riche et varié. Bien que la forêt domine largement la surface communale, d'autres milieux sont tout à fait propices à l'existence d'une faune et d'une flore spécifiques et diversifiées telles que les milieux thermophiles, les prairies, le bâti du village et les haies.



Prairie de fleurs sauvages, une aubaine pour les pollinisateurs

LES HABITATS REMARQUABLES



Les forêt et boisements

Les boisements et forêts occupent plus de la moitié du territoire communal. Forêts mixtes de pente, hêtraies sur calcaire, chênaies thermophiles constituent les habitats boisés majoritaires. Bon nombre d'essences s'y développent depuis la strate herbacée jusqu'à la strate arborée. On note parmi elles l'**Alisier blanc** *Sorbus aria*, le **Merisier vrai** *Prunus avium* ou encore le **Hêtre** *Fagus sylvatica*. La surface importante et l'âge des massifs sont propices à la nidification d'espèces forestières typiques comme le **Pic cendré** *Picus canus*, le **Pouillot siffleur** *Phylloscopus sibilatrix*, le **Pic épeichette** *Dendrocopos minor*, ou la **Sittelle torchepot** *Sitta europaea*.



Les prairies et zones herbacées

La commune comporte de belles prairies de fauche et des pâturages. Si ces dernières sont peu amendées, de multiples plantes à fleurs peuvent s'y développer, faisant le bonheur des insectes et oiseaux. Quelques jachères ou des bords de route enherbés dont l'entretien est tardif, permettent à l'entomofaune d'accomplir son cycle biologique. A Curel, de petites haies ou boisements bordent les parcelles. Ces éléments du paysage sont un réel atout pour toute la faune. Les pollinisateurs, les araignées, lézards (dont l'**Orvet fragile** *Anguis fragilis*) et oiseaux trouvent en ces milieux gîte et couvert. Il n'est pas rare d'observer dans les haies et prairies de Curel la **Pie-grièche écorcheur** *Lanius collurio*, le **Tarier pâtre** *Saxicola rubicola*, ou encore le **Bruant zizi** *Emberiza cirius*.



Les milieux thermophiles

Peuplés d'une végétation peu développée, ces milieux occupent les sols pauvres, bien souvent pentus. Bien souvent, l'agriculture de type céréale ne peut s'y pratiquer. Ces milieux accueillent une faune et une flore spécifiques et patrimoniales. Les orchidées y sont fréquentes et le **Genévrier** *Juniperus communis* s'y plaît. Du côté de la faune, certains papillons comme la **Petite Violette** *Boloria dia* ou les **Sylvandres** *Hipparchia sp.* fréquentent ce type de milieu, tout comme bon nombre d'orthoptères (criquets et sauterelles). Il est même possible d'y observer des cigales ! Curel comporte quelques coteaux et ourlets thermophiles très propices à l'accueil de cette faune et flore typiques. La conservation de ces coteaux passe par la gestion de l'embroussaillage afin de contenir la végétation et pallier la fermeture des sites.

3.2 La flore

Au total, plus de 350 espèces végétales ont été recensées sur le territoire communal, en grande partie par le Conservatoire Botanique National du bassin Parisien (CBNBP). Quelques compléments ont été ajoutés en 2022 à l'inventaire déjà conséquent du CBNBP.

2 espèces présentent un enjeu de conservation fort : le **Grand salsifis** *Tragopogon dubius* considéré comme extrêmement rare et inscrit comme vulnérable sur la liste rouge de la flore vasculaire menacée de Champagne-Ardenne, et le **Genêt ailé** *Genista sagittalis* considéré comme très rare et inscrit en quasi-menacé sur cette même liste rouge. Celles-ci fréquentent les pelouses et coteaux thermophiles de la commune.

28 espèces, rares à très rares dans la région, peuvent être considérées comme présentant un enjeu de conservation assez fort telles que l'**Anémone fausse-renoncule** *Anemone ranunculoides*, la **Renoncule à pinceau** *Ranunculus penicillatus* ou encore le **Sceau de Salomon odorant** *Polygonatum odoratum*.

Les orchidées sauvages sont bien représentées à Curel. Parmi elles sont recensées : l'**Epipactis rouge sombre** *Epipactis atrorubens* (rare dans la région), l'**Orchis pyramidal** *Anacamptis pyramidalis*, l'**Orchis bouc** *Himantoglossum hircinum* et la belle **Céphalanthère pâle** *Cephalanthera damasonium*.

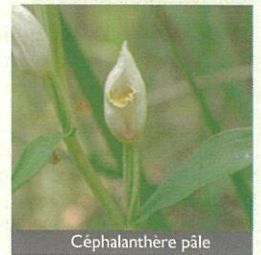
Aux côtés des espèces indigènes, s'expriment des plantes exotiques envahissantes : la **Renouée du Japon** *Reynoutria japonica*, le **Robinier faux-acacia** *Robinia pseudoacacia* et la **Vergerette annuelle** *Erigeron annuus*. Ces espèces sont bien implantées et largement répandues sur le territoire français.



Sceau de Salomon odorant



Anémone fausse-renoncule



Céphalanthère pâle

Quelques plantes remarquables

Liste rouge



Le Grand salsifis (*Tragopogon dubius*)

Cette plante de 20 à 60 cm de hauteur se développe sur des coteaux, pelouses calcaricoles, champs pierreux ou sablonneux. Elle y fleurit de mai à juillet. Celle-ci se caractérise par ses pédoncules floraux renflés, ses fleurs jaunes citron, ses feuilles longues linéaires et ses tiges dressées. Répandue sur quasiment tout le territoire national, elle est en régression dans le nord de la France. Le Grand salsifis est considéré comme vulnérable sur la liste rouge des espèces menacées de Champagne-Ardenne.



L'Épipactis rouge sombre (*Epipactis atrorubens*)

Cette orchidée, rare dans la région, affectionne les sous-bois clairs mais également les lieux secs et ensoleillés, de préférence sur sol calcaire. On peut la retrouver en touffes parfois importantes. Elle mesure 20 à 50 cm de hauteur et possède une tige pourpre, pubescente au niveau de l'inflorescence. Ses fleurs rouges pourpre à violacé fleurissent de mai à juillet et émettent une odeur vanillée caractéristique !

Liste rouge



Le Genêt ailé (*Genista sagittalis*)

Ce genêt, aux petites fleurs jaunes en grappes terminales caractéristiques, pousse sur les pelouses xérophiles à mésoxérophiles, landes et lisières thermophiles sur sols granitiques, argileux ou calcaires. Celui-ci mesure 15 à 40 cm de hauteur et possède des tiges rampantes courtes et ramifiées. Au niveau national, l'espèce se maintient assez bien sur les reliefs mais est en régression dans les stations de plaine, ce qui lui vaut d'être considéré comme quasi-menacée sur la liste rouge des espèces menacées de Champagne-Ardenne.

Résultats

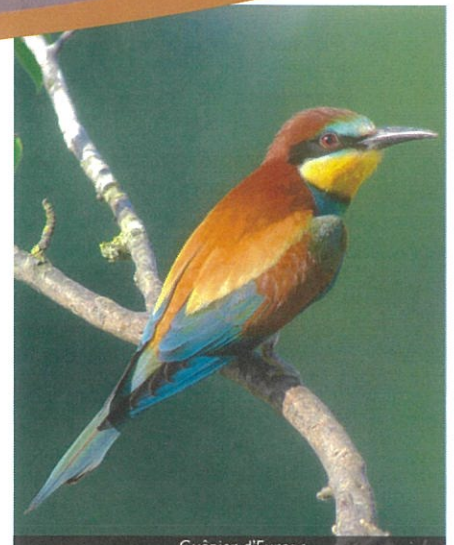
4. Faune observée

4.1 Les oiseaux nicheurs

121 espèces ont été contactées sur la commune de Curel, dont au moins 72 sont nicheuses certaines ou probables. Parmi l'ensemble de ces espèces, 40 ont été identifiées avec un enjeu de conservation important pour la commune. Celles-ci sont inscrites sur la liste rouge des espèces menacées de Champagne-Ardenne ou présentant un déclin avéré ou une répartition limitée.

Les surfaces agricoles bocagères ou diversifiées (prairies ou cultures avec éléments paysagers tels que les haies, talus, arbres isolés, etc.) permettent l'existence d'un certain nombre d'espèces patrimoniales. On peut ainsi citer la nidification probable des **Bruants jaune et zizi** *Emberiza citrinella* et *Emberiza cirlus*, et du **Tarier pâtre** *Saxicola rubicola*. Ces espèces, bien qu'encore relativement communes, sont liées à des habitats qui se raréfient.

Les massifs forestiers, petits boisements et ourlets arborés des espaces agricoles hébergent des espèces au statut de conservation défavorable comme la **Tourterelle des bois** *Streptopelia turtur* (vulnérable en France) qui a perdu 44 % de sa population en une décennie, le **Pouillot siffleur** *Phylloscopus sibilatrix* (vulnérable en Champagne-Ardenne) dont la population a chuté de 69 % en France en trois décennies ou encore le **Pic mar** *Dendrocytes medius* et la **Bondrée apivore** *Pernis apivorus*, tous deux inscrits à l'Annexe I de la Directive Oiseaux. Curel a également la chance d'être fréquentée par la discrète **Cigogne noire** *Ciconia nigra*, grand voilier migrateur piscivore et tantôt **carnivore**, dont la présence est souvent gage de milieu de qualité.



Guêpier d'Europe



Cigogne noire

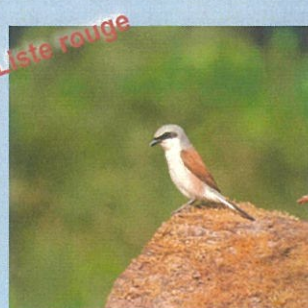
CAS DE QUELQUES ESPÈCES BOCAGÈRES

Le bocage forme un ensemble de réseaux de haies et de petits bosquets comparables à des couloirs de circulation. Ces continuités écologiques permettent de connecter les milieux entre eux, favorisant les rencontres au sein des populations d'une même espèce. Ces corridors constituent également des écosystèmes à part entière en fournissant des refuges, de la nourriture et des abris pour la nidification de nombreuses espèces.



Le Moineau friquet

Moins anthropophile que le Moineau domestique, il est le moineau de nos campagnes. Il est lié aux espaces ruraux anciens parsemés de fermes, hameaux, vieux vergers et arbres isolés. La raréfaction de ses effectifs est due à une perte d'habitat (impermeabilisation du bâti ancien) et à une baisse de l'alimentation disponible.



La Pie-grièche écorcheur

Oiseau aux mœurs de rapace, son régime alimentaire est constitué de gros insectes comme les coléoptères et les orthoptères, mais aussi de petits vertébrés tels que les lézards. Il chasse à l'affût depuis un perchoir dégagé et capture ses proies qu'il empalera sur des épines ou barbelés, afin de constituer un garde-manger appelé « lardoir ».



Le Pic cendré

Très discret, le Pic cendré est le plus rare des pics de Champagne-Ardenne. Son habitat de prédilection sont les grands massifs matures dominés par les chênes et les hêtres. Il est menacé par la sylviculture calibrée de futaie régulière, offrant une faible diversité d'âges au sein du peuplement.



Le Bruant jaune

Ce bruant est caractéristique des espaces ouverts et semi-ouverts où il construit son nid dans les buissons épais. Il s'épanouit pleinement en milieu de type bocager, où il se nourrit de graines recherchées au sol en sautillant. Ses effectifs sont en fort déclin avec - 45 % sur les dix dernières années.

4.2 Les mammifères

Au total, 15 espèces de mammifères sont notées à Curel. Parmi elles, trois espèces de chauves-souris sont connues : la **Pipistrelle commune** *Pipistrellus pipistrellus*, la **Sérotine commune** *Eptesicus serotinus* et la **Noctule commune** *Nyctalus noctula*. Cette dernière est inscrite comme vulnérable sur la liste rouge de Champagne-Ardenne mais également au niveau national. Seuls mammifères volants, les chauves-souris sont de formidables auxiliaires face aux insectes. L'utilisation de pesticides stérilise le milieu et empêche les chauve-souris d'accéder à leur ressource alimentaire exclusive.

D'autres mammifères ont été contactés dans une multitudes d'habitats : le **Hérisson d'Europe** *Erinaceus europaeus*, proche de l'homme car souvent dans les jardins, est également observé dans les lisières ou dans les pâturages. Le discret **Chat forestier** *Felis silvestris* fréquente les boisements, tout comme le **Muscardin** *Muscardinus avellanarius* qui peut aussi être vu dans les haies et ronciers. Les milieux ouverts ne sont pas délaissés avec la présence du **Lièvre d'Europe** *Lepus europaeus*, du **Campagnol fouisseur** *Arvicola amphibius* et du **Chevreuil européen** *Capreolus capreolus*. Les mustélidés sont représentés par le **Blaireau européen** *Meles meles*, la **Martre des pins** *Martes martes*, la **Fouine** *Martes foina* et l'**Hermine** *Mustela erminea*, tous présents sur la commune. Toutes ces espèces témoignent de la richesse naturelle de Curel.

Tous ces animaux ont besoin d'une mosaïque d'habitats variés ainsi que de corridors écologiques (haies, lisières, cours d'eau, etc.) pour pouvoir circuler entre chaque réservoir de biodiversité (boisements, prairies et pelouses, jardins, mares, etc.).



Le Renard roux

Véritable allié des agriculteurs, c'est un prédateur naturel des micro-mammifères puisqu'il en consomme pas moins de 4 000 par an et par individu. Il n'est pas « nuisible », contrairement à ce qui peut être dit de lui. Son rôle dans l'équilibre des écosystème est indiscutable.



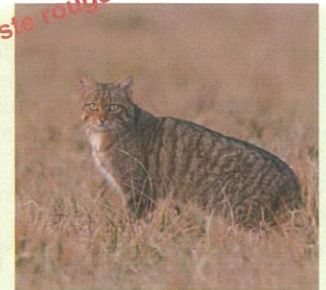
La Noctule commune

Cette grande chauve-souris migratrice est principalement sylvestre. Elle affectionne également les jardins et parcs boisés, mais accepte aussi les nichoirs. Insectivore, elle est un maillon indispensable du cycle du vivant.



Le muscardin

Connu également sous le nom de « Rat d'or », il habite les bois feuillus, les bosquets et les ronciers. Ses mœurs nocturnes en font un animal difficile à observer mais sa présence est souvent trahie par des noisettes rongées de manière bien spécifique !



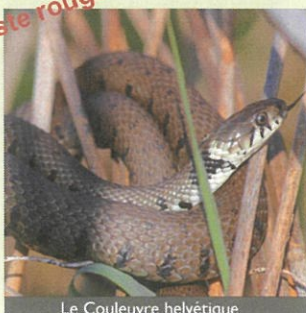
Le Chat forestier

Espèce protégée, il affectionne les milieux alternant les zones ouvertes et forestières, lui offrant le gîte et le couvert. L'errance des Chats domestiques constitue une menace pour lui, à cause de l'hybridation constituant une pollution génétique.

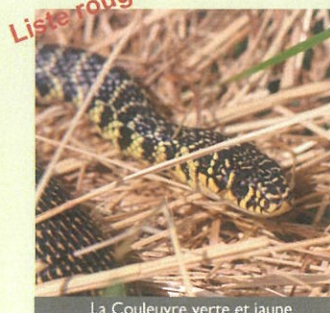
4.3 Les amphibiens et les reptiles

3 espèces de reptiles et 4 espèces d'amphibiens sont connues sur la commune de Curel. Il s'agit ici d'un minimum car elles sont probablement plus nombreuses. Cependant, ces animaux étant discrets et ayant des mœurs parfois nocturnes pour certains, il est difficile de les contacter. Les populations de reptiles et amphibiens sont très dépendantes de la qualité de leurs milieux. Les milieux thermophiles du Barrois sont très favorables aux reptiles et ces habitats sont fragiles et menacés par la colonisation végétale. Le maintien de ces zones ouvertes permet à tout un cortège d'espèces de s'établir et de participer à l'équilibre biologique de la commune. Par conséquent, la commune de Curel présente un enjeu de conservation important vis-à-vis de ces animaux. Les milieux humides sont quant à eux essentiels pour les amphibiens. Quelques zones humides sont présentes sur la commune (le long du canal, au bord de l'Osne). La présence d'amphibiens peut également refléter une certaine qualité des zones humides.

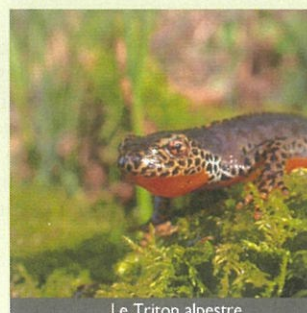
A Curel ont été notées plusieurs espèces dont certaines très communes comme le vaste groupe des **Grenouilles vertes** *Pelophylax sp.*. Éclectique mais affectionnant les milieux boisés, la **Grenouille rousse** *Rana temporaria* est également présente. Elle se contente de dépressions prairiales, d'ornières forestières, zones humides de parcs et jardins. Le **Triton alpestre** *Ichthyosaura alpestris* fréquente aussi la commune. Très mobile en phase terrestre, il l'est moins en phase aquatique durant la période de reproduction. Il est capable de détecter les points d'eau grâce à son odorat développé et peut mémoriser la localisation des sites d'une année à l'autre. Concernant les reptiles, la **Couleuvre verte et jaune** *Hierophis viridiflavus* et la **Couleuvre helvétique** *Natrix helvetica* recensées sur la commune représentent un enjeu de conservation fort. Ces animaux fascinants et peu connus, souvent victimes d'idées reçues, participent à l'équilibre des écosystèmes en se nourrissant de petits rongeurs. A l'instar du renard, les reptiles sont aussi de véritables alliés, notamment pour les agriculteurs.



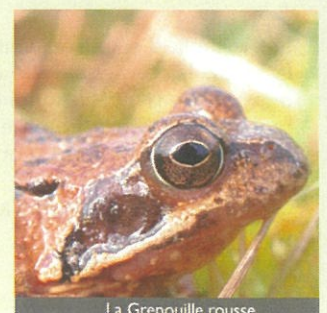
Le Couleuvre helvétique



La Couleuvre verte et jaune



Le Triton alpestre



La Grenouille rousse

Résultats

4.4 Les papillons

50 espèces de Rhopalocères (papillons de jour) et 38 espèces d'Hétérocères (papillons de nuit) ont été recensées sur le territoire communal, c'est un résultat très satisfaisant qui reflète la diversité des habitats de Curel.

9 espèces de rhopalocères sont inscrites sur la liste rouge des espèces menacées de Champagne-Ardenne telles que la **Lucine** *Hamearis lucina*, le **Grand Nacré** *Speyeria aglaja*, l'**Hespérie échiquier** *Carterocephalus palaemon* ou encore l'**Azuré du Trèfle** *Cupido argiades*.

Les papillons ont besoin de milieux en herbe et de variétés d'habitats, présentant des fleurs sauvages. Les secteurs les plus riches sur la commune sont les prairies, les coteaux thermophiles, les talus et bandes enherbées accueillant par exemple le **Goutte de sang** *Tyria jacobaeae* et le **Demi-deuil** *Melanargia galathea*.

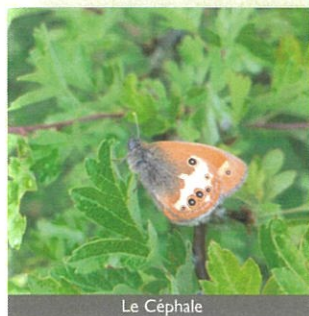
De même, la forêt et ses lisières abritent des espèces inféodées telles que le **Moiré sylvicole** *Erebia aethiops*, la **Petite Violette** *Boloria dia* ou encore le **Petit Mars changeant** *Apatura ilia*.

A noter que même les espèces dites communes subissent de plein fouet la disparition de leurs habitats de prédilection. La raréfaction des prairies, la destruction des zones dites délaissées, mais aussi les pratiques de gestion (broyage systématique des bords de route et de chemin, suppression des haies, utilisation d'insecticides) sont autant de facteurs qui impactent les populations de papillons.



Chenille du papillon « Goutte de sang »

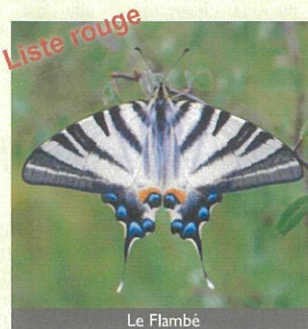
Quelques espèces présentes sur la commune :



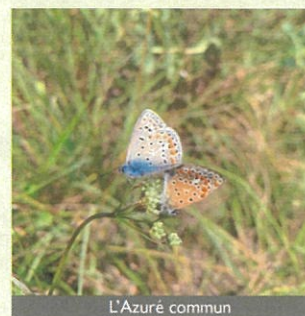
Le Céphale



L'Hespérie échiquier



Le Flambé



L'Azuré commun

4.5 Les Odonates

Ce sont 18 espèces de libellules qui ont été observées sur le territoire communal. Deux d'entre elles sont inscrites sur la liste rouge de Champagne-Ardenne : l'**Aeschne grande** *Aeshna grandis* et le **Cordulégastre annelé** *Cordulegaster boltonii*. Cette dernière, peu commune, fréquente habituellement les ruisselets forestiers.

La plupart des espèces ont été observées le long de la Marne et de l'Osne, cela concerne les espèces de milieux alluviaux comme l'**Onychogomphe à pincés** *Onychogomphus forcipatus*, le **Caloptéryx vierge** *Calopteryx virgo* ou encore la **Naïade aux yeux bleus** *Erythromma lindenii*, espèce indicatrice de la bonne qualité de l'eau.

Les milieux d'eaux stagnantes évoluent naturellement, par comblement, vers la prairie puis la forêt. Il convient donc d'entretenir ces milieux pour les conserver à un certain stade d'évolution favorable aux libellules. Celles-ci sont sensibles à l'ensoleillement, aux variations rapides du milieu comme le niveau d'eau ou la modification de la végétation. Rappelons que la libellule adulte, correspondant au stade aérien, ne constitue qu'une toute petite partie de sa vie. La phase larvaire qui dure parfois plusieurs années est décisive. La larve est un grand prédateur d'autres insectes ou de vers aquatiques.



L'Aeschne grande



Cordulégastre annelé

4.6 Les Orthoptères

Du côté des orthoptères (criquets, sauterelles et grillons), ce sont 24 espèces recensées sur la commune. Les orthoptères deviennent adultes tardivement en saison, ainsi l'inventaire pour ce taxon a eu lieu à partir d'août.

La plupart des espèces rencontrées sur Curel sont globalement communes et le panel d'espèces est à l'image des milieux présents. Parmi elles, 3 sont inscrites sur la liste rouge de Champagne-Ardenne : le **Criquet des Genévriers** *Euthystira brachyptera*, le **Criquet des roseaux** *Mecostethus parapleurus* et le **Criquet ensanglanté** *Stethophyma grossum*. Ce dernier se rencontre principalement dans les milieux humides. D'autres espèces utilisent une large gamme de milieux herbacés comme le **Criquet des pâtures** *Pseudochorthippus parallelus* dans les talus enherbés, les prairies, les jardins. Les milieux secs et ensoleillés ont également leur cortège d'espèces associées : le **Grillon champêtre** *Gryllus campestris*, tandis que la **Grande sauterelle verte** *Tettigonia viridissima* recherche une végétation plus haute. Les broussailles et buissons bien exposés ont quant à eux la préférence de la **Leptophye ponctuée** *Leptophyes punctatissima*.

Afin de favoriser la diversité des orthoptères, il est nécessaire de conserver un paysage hétérogène présentant une grande variété de milieux notamment herbacés, fauchés tardivement pour permettre aux espèces d'effectuer leurs cycles.



L'Ephippigère des vignes

Comme son nom l'indique, cette sauterelle apprécie les vignes et les milieux semblables, secs et bien exposés. Elle se nourrit de végétaux ou d'insectes.



Le Grillon champêtre

Aisément détectable grâce à sa stridulation typique, le grillon est largement répandu et fréquente les endroits secs et exposés au soleil.



Le Criquet des genévriers

Ce beau criquet se plaît en milieux humide ou herbacé à dominance de graminées hautes, dont il se nourrit exclusivement.



Le Caloptène italien

Cette espèce xérophile recherche les sols avec des roches affleurantes. Lorsqu'il vole, ses ailes apparaissent rougeâtres.

4.7 Autres taxons

Parmi les autres taxons d'insectes présents à Curel, peuvent être cités les hémiptères (punaises, cigales, etc.), les névroptères (fourmilions, chrysopes, etc.), les coléoptères (coccinelles, carabes, staphylins, etc.), les mantes et les hyménoptères (guêpes, frelons, abeilles, etc.). N'oublions pas les araignées ! Ces dernières, qui ne sont pas des insectes, se rencontrent dans le bâti (les tégénaires), dans les jardins, prairies, dans les haies, bosquets, boisements et même en milieu humide. Certaines espèces d'araignées comme les dolomèdes ou les tétragnathes se rencontrent en bord de cours d'eau ou dans les prairies humides.

A Curel, des insectes remarquables comme les **Ascalaphes souffrés** *Libelloides coccajus* sont présents en nombre en milieux ouverts, surtout sur les versants chauds durant l'été. A mi-chemin entre le papillon et la libellule, ce magnifique insecte est assez grand puisque son envergure est comprise entre 45 et 55 mm. Le corps très poilu donne un aspect hirsute et ses ailes sont vivement colorées d'un beau jaune vif qui peut parfois avoir des reflets fluos.

Rappelons que les populations d'insectes sont directement liées à la qualité de leur habitat. Les fauches précoces, l'utilisation de pesticides, la destruction des habitats sont des causes responsables de leur déclin. Les insectes sont une source alimentaire pour de nombreux autres animaux tels que les oiseaux, les reptiles, les amphibiens, etc. La disparition des insectes conduit au dérèglement de l'écosystème.

Enfin, la commune de Curel étant traversée par l'Osne, comporte de nombreux poissons. On peut citer la **Truite commune** *Salmo trutta*, connue pour fréquenter les cours d'eau de bonne qualité, tout comme le **Brochet** *Esox lucius*.

Quelques espèces présentes sur la commune :



La Truite commune



La Petite biche



L'Argiope



L'Ascalaphe souffré

Gestion et aménagements proposés

5. Préconisations de gestion

La commune de Cures souhaite s'impliquer dans l'amélioration de l'environnement et du cadre de vie de ses habitants. Soucieuse de préserver son patrimoine naturel, elle s'est engagée dans la démarche des Diagnostics de la Biodiversité Communale.

Pour accompagner la commune dans cette volonté, une liste de préconisations de gestion et d'aménagements a été établie, à la suite des inventaires de terrain. Ces mesures ont pour but de maintenir et/ou d'améliorer la capacité d'accueil du territoire, pour la biodiversité en général, mais aussi pour certaines espèces à enjeu. Ces préconisations ne tenant pas compte du régime de propriété, elles s'adressent donc aussi bien aux terrains communaux qu'aux terrains privés. L'application de ces préconisations est donc tributaire de la volonté de la commune, ne pouvant être efficace que si les habitants sont impliqués et sensibilisés aux enjeux de conservation.

Susciter la curiosité et l'envie de participer est essentiel pour que le plus grand nombre s'active à la mise en place d'actions concrètes en vue de maintenir et d'améliorer la capacité d'accueil du territoire en faveur de la biodiversité. La commune pourra, dans cette optique, compter sur l'appui technique d'associations de protection de la nature comme la LPO Champagne-Ardenne.

Préconisations de gestion

1

Les bords de route et de chemin



Améliorer les corridors écologiques

Les talus, les bords de route et de chemin représentent des corridors écologiques (linéaires « naturels » permettant aux espèces de se déplacer) non négligeables à condition qu'ils soient gérés d'une manière appropriée. Leur maintien en herbe est primordial pour permettre le déplacement de la faune, pour permettre l'envol des nichées, ainsi que pour l'accomplissement du cycle biologique des insectes et de la flore. La strate herbacée doit faire l'objet d'une fauche tardive annuelle vers la fin septembre. Dans les zones à risque (manque de visibilité), il est possible de faucher plus régulièrement une bande de 50 à 100 cm au-delà de la bande de sécurité habituelle. Dans l'idéal, il convient de ramasser les résidus de fauche, qui tendent à encombrer les fossés et à enrichir le sol.

2

Le village et ses jardins



Favoriser les espèces du bâti

Nombre d'espèces utilisent les milieux bâtis pour se reproduire, comme l'Hirondelle de fenêtre, ou pour hiberner (chauves-souris). C'est pourquoi la biodiversité doit être prise en compte lors de travaux comme la réfection des ouvrages (ponts, tunnels, églises) ou des bâtiments. La présence d'une espèce protégée nécessite une autorisation de la DREAL pour entreprendre les travaux : des modalités seront listées (intervention hors période de reproduction, de mise bas ou d'hivernage, etc.) afin de réduire l'impact. Aussi, la **conservation du patrimoine bâti** ancien est profitable (maisons en pierre, anciennes granges) car elle favorise les espèces cavernicoles comme le Moineau friquet.



Aménager son jardin en faveur de la biodiversité

On l'ignore souvent mais les villages présentent une diversité importante d'espèces. A travers quelques mesures, il est aisé d'améliorer les conditions d'accueil de la flore et de la faune : nos jardins peuvent devenir des continuités écologiques pour la biodiversité de proximité.

Le programme d'actions doit être cohérent : suppression de l'usage des pesticides, réduction des surfaces tondues, choix de plantes locales, propositions d'aménagements spécifiques : nichoirs pour oiseaux ou insectes, abris à chauves-souris, mares, murets de pierres sèches, vergers, plantations de haies, etc. Bien entendu, plus le nombre d'habitants s'impliquant est important, plus les effets sur la biodiversité se font sentir.



Sensibiliser sur les changements de pratiques et susciter l'envie d'agir

Bien que cela fasse quelques années que les pratiques en matière d'environnement changent, elles sont encore mal comprises par une partie de la population, les habitudes sont dures à changer. Pour cela, il faut « rapprocher » la biodiversité du lieu de vie des habitants et expliquer les changements par un arsenal d'outils comme les sorties de découverte de la nature, des réunions de présentation de l'action entreprise, la participation à des opérations de pose de nichoirs, des chantiers d'entretien, la création de panneaux de sensibilisation, de la communication dans la presse...

Les nichoirs

Les cavités se font de plus en plus rares : l'abattage des vieux arbres et la construction de bâtiments de plus en plus hermétiques ne facilitent pas la nidification des espèces cavernicoles. Les nichoirs sont donc des lieux de substitution appréciés pendant la période de reproduction. Ils peuvent également être utilisés comme abris en dehors de cette période. Compte tenu des exigences biologiques de chaque espèce, les locataires varient selon les types de nichoirs.



3

Le milieu agricole



Conserver et aménager les éléments paysagers

Au sein de la commune, le milieu agricole possède des éléments paysagers (haies, arbres isolés et bosquets), presque essentiellement au niveau des prairies. Leur conservation est un enjeu fort puisqu'ils servent de milieu de vie à de nombreuses espèces, comme le Bruant jaune ou la Pie-grièche écorcheur. Il est donc judicieux de travailler en **collaboration avec les exploitants agricoles afin de conserver ces éléments** et de réaliser un entretien adapté (taille en automne). **L'aménagement de nouvelles haies et d'arbres isolés** (avec des essences locales) permettrait de prévenir la disparition de vieux arbres et de renforcer les continuités écologiques du territoire.



Maintenir les prairies

La conservation des prairies est un enjeu important pour la commune de Cures car de nombreuses espèces animales et végétales en sont dépendantes pour tout ou partie de leur développement (reproduction, nourrissage...). En plus d'héberger la biodiversité, les services rendus par les prairies sont multiples : diminution de l'intensité des crues et des inondations, stockage de réserve d'eau en période sèche ainsi que protection des sols contre les aléas naturels. 1/3 des prairies de Champagne-Ardenne a disparu en 25 ans (1990-2015) : **veiller à leur maintien dans le paysage est donc primordial.**



Sensibiliser le monde agricole

Les parcelles dédiées à la grande culture forment un paysage uniforme où peu de biodiversité est actuellement présente. Ces surfaces ne comprennent que peu ou pas d'éléments paysagers et les pentes, parfois fortes, sont sujettes à l'érosion. Des éléments paysagers, tels que les haies, permettraient de **créer corridors favorables à la biodiversité**. Au-delà de l'intérêt pour la nature, l'agriculture peut y trouver son compte puisque les haies apportent des **auxiliaires de cultures**, permettent de lutter contre l'érosion du sol et forment une barrière contre le vent.

Encouragée, la **plantation de haies ou d'arbres intraparcels** est fortement subventionnée par l'État et est intégrée dans la PAC.

4

Les milieux aquatiques



Prendre soin des cours d'eau

Curel est bordée à l'ouest par la Marne, rivière vivante. De taille plus modeste, l'Osne traverse le territoire communal d'est en ouest.

Leur **ripisylve** (végétation ligneuse de bord de cours d'eau) doit être gérée durablement en veillant à pratiquer **le moins d'intervention possible** : pas d'abattage massif, intervention hors période de reproduction, conservation des vieux arbres et des arbres morts car ils sont favorables aux espèces cavernicoles comme le Pic épeichette. La **dynamique naturelle des berges doit être conservée** car le méandrage naturel rend possible des milieux riches et variés où vont nicher le Guêpier d'Europe, l'Hirondelle de rivage, le Martin pêcheur ou encore la Bergeronnette des ruisseaux.



Accroître le nombre de milieux aquatiques

A l'échelle de la commune, peu de plans d'eau et de mares sont répertoriés. **La création de nouvelles mares** permettrait d'augmenter le potentiel d'accueil et parfaire les continuités écologiques. Les mares deviendront des sites privilégiés pour nombre d'espèces d'amphibiens, comme le **Triton crêté** ou la **Grenouille agile**, et faciliteront les échanges entre espèces. Les eaux stagnantes sont également **attractives** pour beaucoup d'espèces de libellules telles que la Libellule fauve, la Naiade aux yeux rouges ou encore l'Anax empereur.

5

Les milieux forestiers



Diversifier les peuplements

Un peuplement forestier riche se traduit par la présence d'espèces végétales autochtones, d'âges et de tailles différents, permettant l'installation d'une faune diversifiée.

La gestion sylvicole a donc une importance capitale. Elle doit garantir une certaine **hétérogénéité du peuplement**. C'est pourquoi la sensibilisation des usagers et des gestionnaires de la forêt est indispensable, en mettant l'accent sur la richesse de ce milieu et sur la nécessité de le gérer durablement avec une réflexion à l'échelle du territoire. Il est notamment important de **conserver du bois mort**, sur pied ou au sol, et de veiller à la tranquillité d'espèces patrimoniales.

Conclusion

Au terme de l'ensemble des prospections réalisées en 2022 dans le cadre du DBC de Curel et complétées par l'analyse des données naturalistes historiques, **683 espèces** ont été recensées sur la commune (**331** espèces de faune et **352** espèces de flore), reflétant la multitude d'habitats présents. Parmi ces 683 espèces, **101** espèces présentent un enjeu de conservation assez fort ou fort, dont un certain nombre tend à devenir rare, comme la **Pie-grièche écorcheur** et la **Tourterelle des bois**.

La mosaïque d'habitats permet l'existence d'une biodiversité diversifiée sur le territoire : il convient donc de préserver cette diversité de paysage. Véritable réservoir de biodiversité pour la commune, le cortège de prairies et de ses haies, formant un bocage, est primordial et doit être maintenu. L'élevage extensif permet en grande partie le maintien de cet habitat et rend possible l'installation d'espèce comme le **Bruant jaune** ou le **Moineau friquet**. Aussi, le territoire communal dispose d'un grand massif forestier, bien qu'excentré, apportant son lot d'espèces forestières comme le **Pouillot siffleur**.

Une part non négligeable de la biodiversité est liée à la présence des zones habitées, que ce soit par les zones bâties ou les jardins, les murs en pierres sèches, les vergers, apportant une diversité d'habitats et donc d'espèces comme l'**Hirondelle rustique** ou le **Rougequeue à front blanc**. De multiples actions concrètes peuvent être mises en place dans cette entité en y associant la population, comme aménager son jardin en faveur de la faune et de la flore locale.

Dans ce contexte, les mesures de gestion et de conservation préconisées dans ce diagnostic n'ont pas pour vocation de contraindre les gestionnaires/propriétaires mais, au contraire, de faciliter l'entretien des sites. Par exemple, les tontes répétées sur certains secteurs n'ont aucune obligation et peuvent être diminuées puis repoussées plus tard en saison (en octobre idéalement), sauf pour des raisons sécuritaires. Cela impliquera une économie financière non négligeable, en plus de favoriser la biodiversité. La valorisation de cette pratique moderne auprès des habitants, des communes limitrophes et des visiteurs occasionnels, mettra en valeur l'effort fourni par la commune. Cet aspect n'est pas à négliger afin de continuer à développer une « conscience écologique » par les habitants mais aussi et plus généralement, par les usagers du territoire.

La sensibilisation des différents acteurs (élus, riverains, agriculteurs, gestionnaires d'espaces et d'infrastructures, propriétaires) est primordiale pour la compréhension de la démarche.

Ainsi, ce DBC pose les bases d'une réflexion en vue de mettre en place des actions concrètes sur le terrain visant à maintenir et à améliorer la biodiversité de Curel. Des possibilités de financement peuvent exister pour la mise en place des mesures proposées dans ce DBC. Plusieurs communes de la Communauté de communes de Saint-Dizier, Der & Blaise ont fait ou vont faire l'objet d'aménagements comme la plantation d'arbres fruitiers ou de haies. Ces actions visent à restaurer les milieux naturels et les corridors écologiques reliant les milieux entre eux : la Trame verte et bleue.

Même s'il est plus aisé de mettre en place des actions sur des terrains communaux, il serait bon que les propriétaires s'engagent eux aussi, pour plus d'efficacité et de cohérence à l'échelle communale. Suite à la mise en place d'actions, de nouveaux inventaires réalisés dans plusieurs années permettraient d'en montrer les effets bénéfiques. La LPO reste disponible et à l'écoute pour passer à la phase d'actions !

La gestion des zones délaissées, telles que les chemins ou les bords de route, couplée aux autres mesures visant à favoriser et à préserver la biodiversité de la commune via les corridors écologiques, sont les préconisations phares de ce DBC.



Orchidées

Annexe 1

Liste des espèces végétales recensées sur la commune de Curel (ordre alphabétique)

Nom français	Nom latin	Famille	LR CA	LR France	Protection CA	Protection France	Directive Habitats	Rareté en CA	Statut	Dernière année d'observation	Enjeu pour la commune
Laïche digitée	Carex digitata L., 1753	Cyperaceae	LC	LC	-	-	-	R	Ind.	2010	Assez fort
Laïche glauque, Langue-de-pic	Carex flacca Schreb., 1771	Cyperaceae	LC	LC	-	-	-	CCC	Ind.	2010	Normal
Laïche de Haller	Carex halleriana Asso, 1779	Cyperaceae	LC	LC	-	-	-	R	Ind.	2010	Assez fort
Laïche hérissée	Carex hirta L., 1753	Cyperaceae	LC	LC	-	-	-	C	Ind.	2010	Normal
Laïche des montagnes	Carex montana L., 1753	Cyperaceae	LC	LC	-	-	-	R	Ind.	2010	Assez fort
Laïche de Paira	Carex pairae F.W.Schultz, 1868	Cyperaceae	DD	LC	-	-	-	RR	Ind.	2010	Assez fort
Laïche paniculée	Carex paniculata L., 1755	Cyperaceae	LC	LC	-	-	-	R	Ind.	2010	Assez fort
Laïche des rives	Carex riparia Curtis, 1783	Cyperaceae	LC	LC	-	-	-	AC	Ind.	2010	Normal
Laïche des bois	Carex sylvatica Huds., 1762	Cyperaceae	LC	LC	-	-	-	CCC	Ind.	2010	Normal
Carline commune, Chardon doré	Carlina vulgaris L., 1753	Asteraceae	LC	LC	-	-	-	AC	Ind.	2010	Normal
Charme, Charmille	Carpinus betulus L., 1753	Betulaceae	LC	LC	-	-	-	CC	Ind.	2010	Normal
Centaurée scabieuse	Centaurea scabiosa L., 1753	Asteraceae	LC	LC	-	-	-	C	Ind.	2010	Normal
Céraïste commune	Cerastium fontanum Baumg., 1816	Caryophyllaceae	LC	LC	-	-	-	CCC	Ind.	2010	Normal
Céraïste aggloméré	Cerastium glomeratum Thuill., 1799	Caryophyllaceae	LC	LC	-	-	-	AC	Ind.	2010	Normal
Petite linaire, Petit Chaenorhynchium	Chaenorhynchium minus (L.) Lange, 1870	Plantaginaceae	LC	LC	-	-	-	C	Ind.	2010	Normal
Chérophylle penché, Couquet	Chaerophyllum temulum L., 1753	Apiaceae	LC	LC	-	-	-	C	Ind.	2010	Normal
Grande chélidoine, Herbe à la verrue, Éclairie	Chelidonium majus L., 1753	Papaveraceae	LC	LC	-	-	-	CCC	Ind.	2010	Normal
Chénopode blanc, Senouisse	Chenopodium album L., 1753	Amaranthaceae	LC	LC	-	-	-	CCC	Ind.	2010	Normal
Chicorée amère, Barbe-de-capucin	Cichorium intybus L., 1753	Asteraceae	LC	LC	-	-	-	AC	Ind.	2010	Normal
Cirse des champs, Chardon des champs	Cirsium arvense (L.) Scop., 1772	Asteraceae	LC	LC	-	-	-	CCC	Ind.	2010	Normal
Cirse des maraîchers, Chardon des potagers	Cirsium oleraceum (L.) Scop., 1769	Asteraceae	LC	LC	-	-	-	AC	Ind.	2010	Normal
Cirse commun, Cirse à feuilles lancéolées, Cirse lancéolé	Cirsium vulgare (Savi) Ten., 1838	Asteraceae	LC	LC	-	-	-	CCC	Ind.	2010	Normal
Clématite des haies, Herbe aux yeux	Clematis vitalba L., 1753	Ranunculaceae	LC	LC	-	-	-	CCC	Ind.	2010	Normal
Sariette commune, Grand Basilic	Clinopodium vulgare L., 1753	Lamiaceae	LC	LC	-	-	-	C	Ind.	2010	Normal
Muguet, Clochette des bois	Convallaria majalis L., 1753	Asparagaceae	LC	LC	-	-	-	AC	Ind.	2010	Normal
Liseron des champs, Villée	Convulvulus arvensis L., 1753	Convulvulaceae	LC	LC	-	-	-	CCC	Ind.	2010	Normal
Liset, Liseron des haies	Convulvulus sepium L., 1753	Convulvulaceae	LC	LC	-	-	-	CCC	Ind.	2010	Normal
Cornouiller mâle, Cornouiller sauvage	Cornus mas L., 1753	Cornaceae	LC	LC	-	-	-	AC	Ind.	1996	Normal
Cornouiller sanguin, Sanguine	Cornus sanguinea L., 1753	Cornaceae	LC	LC	-	-	-	CCC	Ind.	2010	Normal
Coronille changeante	Coronilla varia L., 1753	Fabaceae	LC	LC	-	-	-	CC	Ind.	2010	Normal
Noisetier, Avelinier	Corylus avellana L., 1753	Betulaceae	LC	LC	-	-	-	CCC	Ind.	2010	Normal
Aubépine à deux styles, Épine noire, Bois de mai	Crataegus laevigata (Poir.) DC., 1825	Rosaceae	LC	LC	-	-	-	CCC	Ind.	2010	Normal
Crépidé bisannuelle	Crepis biennis L., 1753	Asteraceae	LC	LC	-	-	-	AC	Ind.	2010	Normal
Crépidé capillaire, Crépis à tiges capillaires	Crepis capillaris (L.) Wallr., 1840	Asteraceae	LC	LC	-	-	-	CCC	Ind.	2010	Normal
Gailllet croisettes, Croisette commune	Cruciata laevipes Opiz, 1852	Rubiaceae	LC	LC	-	-	-	C	Ind.	2010	Normal
Cymbalaire, Ruine de Rome, Cymbalaire des murs	Cymbalaria muralis G.Gaertn., B.Mey. & Scherb., 1800	Plantaginaceae	LC	LC	-	-	-	CC	Ind.	2010	Normal
Crételle	Cynosurus cristatus L., 1753	Poaceae	LC	LC	-	-	-	AC	Ind.	2010	Normal
Dactyle aggloméré, Pied-de-poule	Dactylis glomerata L., 1753	Poaceae	LC	LC	-	-	-	CCC	Ind.	2010	Normal
Daphné lauréole, Laurier des bois	Daphne laureola L., 1753	Thymelaeaceae	LC	LC	-	-	-	R	Ind.	2010	Assez fort
Bois-joli, Daphné bois-gentil, Bois-gentil	Daphne mezereum L., 1753	Thymelaeaceae	LC	LC	-	-	-	R	Ind.	2010	Assez fort
Carotte sauvage, Daucus carotte	Daucus carota L., 1753	Apiaceae	LC	LC	-	-	-	CCC	Ind.	2010	Normal
Cardère poilu, Verge à pasteur	Draba verna L., 1753	Brassicaceae	LC	LC	-	-	-	R	Ind.	2010	Normal
Drave de printemps	Draba verna L., 1753	Brassicaceae	LC	LC	-	-	-	AC	Ind.	2010	Normal
Dryopteris des chartreux, Fougère spinuleuse	Dryopteris carthusiana (Vill.) H.P.Fuchs, 1959	Dryopteridaceae	LC	LC	-	-	-	C	Ind.	2010	Normal
Dryopteris dilatée, Fougère dilatée	Dryopteris dilatata (Hoffm.) A.Gray, 1848	Dryopteridaceae	LC	LC	-	-	-	C	Ind.	2010	Normal
Fougère mâle	Dryopteris filix-mas (L.) Schott, 1834	Dryopteridaceae	LC	LC	-	-	-	AC	Ind.	2010	Normal
Échinochloé Pied-de-coq, Pied-de-coq	Echinocloa crus-galli (L.) P.Beauv., 1812	Poaceae	NA	LC	-	-	-	CC	Ind.	2010	Normal
Vipérine commune, Vipérine vulgaire	Echium vulgare L., 1753	Boraginaceae	LC	LC	-	-	-	C	Ind.	2010	Normal

Annexe 1

Liste des espèces végétales recensées sur la commune de Curel (ordre alphabétique)

Nom français	Nom latin	Famille	LR CA	LR France	Protection CA	Protection France	Directive Habitats	Rareté en CA	Statut	Dernière année d'observation	Enjeu pour la commune
Froment des haies	<i>Elymus caninus</i> (L.) L., 1753	Poaceae	LC	LC	-	-	-	AR	Ind.	2010	Normal
Épilobe hérissé, Épilobe hirsute	<i>Epilobium hirsutum</i> L., 1753	Onagraceae	LC	LC	-	-	-	CC	Ind.	2010	Normal
Épilobe à petites fleurs	<i>Epilobium parviflorum</i> Schreb., 1771	Onagraceae	LC	LC	-	-	-	CC	Ind.	2010	Normal
Épipactis rouge sombre, Épipactis brun rouge, Épipactis pourpre noir	<i>Epipactis atrorubens</i> (Hoffm.) Besser, 1809	Orchidaceae	LC	LC	-	-	-	R	Ind.	2010	Assez fort
Épipactis à larges feuilles, Eliéborine à larges feuilles	<i>Epipactis helleborine</i> (L.) Crantz, 1769	Orchidaceae	LC	LC	-	-	-	AC	Ind.	2010	Normal
Prêle des champs, Queue-de-renard	<i>Equisetum arvense</i> L., 1753	Equisetaceae	LC	LC	-	-	-	CC	Ind.	2010	Normal
Prêle des eaux, Prêle des cours d'eau, Prêle des rivières	<i>Equisetum fluviatile</i> L., 1753	Equisetaceae	LC	LC	-	-	-	AR	Ind.	2010	Normal
Éragrostis faux-pâturin, Petit Éragrostis	<i>Eragrostis minor</i> Host, 1809	Poaceae	NA	LC	-	-	-	AR	N. (E.)	2010	Normal
Vergerette annuelle, Érigéron annuel	<i>Erigeron annuus</i> (L.) Desf., 1804	Asteraceae	NA	LC	-	-	-	CC	N. (E.)	2010	PEE2
Conyze du Canada	<i>Erigeron canadensis</i> L., 1753	Asteraceae	NA	-	-	-	-	CC	N. (E.)	2010	Normal
Erodium à feuilles de cigue, Bec de grue, Cicutaire	<i>Erodium cicutarium</i> (L.) U'Hér., 1789	Geraniaceae	LC	LC	-	-	-	C	Ind.	2010	Normal
Bonnet-d'évêque	<i>Eunymus europaeus</i> L., 1753	Celastraceae	LC	LC	-	-	-	CC	Ind.	2010	Normal
Eupatoire à feuilles de chanvre, Chanvre d'eau	<i>Eupatorium cannabinum</i> L., 1753	Asteraceae	LC	LC	-	-	-	CCC	Ind.	2010	Normal
Euphorbe des bois, Herbe à la faux	<i>Euphorbia amygdaloides</i> L., 1753	Euphorbiaceae	LC	LC	-	-	-	AC	Ind.	2010	Normal
Euphorbe petit-cyprès, Euphorbe faux Cyprès	<i>Euphorbia cyparissias</i> L., 1753	Euphorbiaceae	LC	LC	-	-	-	C	Ind.	2010	Normal
Euphorbe fluette	<i>Euphorbia exigua</i> L., 1753	Euphorbiaceae	LC	LC	-	-	-	C	Ind.	2010	Normal
Euphorbe réveil matin, Herbe aux verrues	<i>Euphorbia helioscopia</i> L., 1753	Euphorbiaceae	LC	LC	-	-	-	CC	Ind.	2010	Normal
Euphorbe omblette, Essule ronde	<i>Euphorbia peplis</i> L., 1753	Euphorbiaceae	LC	LC	-	-	-	CC	Ind.	2010	Normal
Hêtre, Hêtre commun, Fouteau	<i>Fagus sylvatica</i> L., 1753	Fagaceae	LC	LC	-	-	-	CC	Ind.	2010	Normal
Renouée liseron, Faux-liseron	<i>Fallopia convolvulus</i> (L.) Á. Löve, 1970	Polygonaceae	LC	LC	-	-	-	C	Ind.	2010	Normal
Fétuque de Léman	<i>Festuca lemarii</i> Bastard, 1809	Poaceae	LC	LC	-	-	-	AC	Ind.	2010	Normal
Ficaire à bulbillies	<i>Ficaria verna</i> Huds., 1762	Ranunculaceae	LC	LC	-	-	-	AC	Ind.	2010	Normal
Reine des prés, Spirée Ulmaire	<i>Filipendula ulmaria</i> (L.) Maxim., 1879	Rosaceae	LC	LC	-	-	-	CC	Ind.	2010	Normal
Fraisier sauvage, Fraisier des bois	<i>Fontinalis antipyretica</i> Hedw., 1801	Fontinalaceae	-	LC	-	-	-	-	-	2020	Normal
Bourgène	<i>Fragaria vesca</i> L., 1753	Rosaceae	LC	LC	-	-	-	CCC	Ind.	2010	Normal
Frêne élevé, Frêne commun	<i>Frangula alnus</i> Mill., 1768	Rhamnaceae	LC	LC	-	-	-	C	Ind.	2010	Normal
Frêne officinale, Herbe à la veuve	<i>Fraxinus excelsior</i> L., 1753	Oleaceae	LC	LC	-	-	-	CCC	Ind.	2010	Normal
Galeopsis tétraht, Ortie royale	<i>Fumaria officinalis</i> L., 1753	Papaveraceae	LC	LC	-	-	-	AC	Ind.	2010	Normal
Gaillet gratteron, Herbe collante	<i>Galeopsis tetrahit</i> L., 1753	Lamiaceae	LC	LC	-	-	-	CC	Ind.	2010	Normal
Gaillet commun, Gaillet Mollugine	<i>Galium aparine</i> L., 1753	Rubiaceae	LC	LC	-	-	-	CCC	Ind.	2010	Normal
Aspérule odorante, Belle-étoile, Gaillet odorant	<i>Galium mollugo</i> L., 1753	Rubiaceae	LC	LC	-	-	-	C	Ind.	2010	Normal
Gaillet des marais	<i>Galium odoratum</i> (L.) Scop., 1771	Rubiaceae	LC	LC	-	-	-	AC	Ind.	2010	Normal
Gaillet jaune, Caille-lait jaune	<i>Galium palustre</i> L., 1753	Rubiaceae	LC	LC	-	-	-	-	Ind.	2010	Normal
Genêt ailé, Genistrolle	<i>Galium verum</i> L., 1753	Rubiaceae	LC	LC	-	-	-	CC	Ind.	2010	Normal
Genêt des teinturiers, Petit Genêt	<i>Genista sagittalis</i> L., 1753	Fabaceae	NT	LC	-	-	-	RR	Ind.	2010	Fort
Géranium des colombes, Pied de pigeon	<i>Genista tinctoria</i> L., 1753	Fabaceae	LC	LC	-	-	-	AC	Ind.	2010	Normal
Géranium découpé, Géranium à feuilles découpées	<i>Geranium columbinum</i> L., 1753	Geraniaceae	LC	LC	-	-	-	CC	Ind.	2010	Normal
Géranium à feuilles molles	<i>Geranium dissectum</i> L., 1755	Geraniaceae	LC	LC	-	-	-	CC	Ind.	2010	Normal
Géranium fluét, Géranium à tiges grêles	<i>Geranium molle</i> L., 1753	Geraniaceae	LC	LC	-	-	-	CC	Ind.	2010	Normal
Géranium des Pyrénées	<i>Geranium pusillum</i> L., 1759	Geraniaceae	LC	LC	-	-	-	CC	Ind.	2010	Normal
Herbe à Robert	<i>Geranium pyrenaicum</i> Burm.f., 1759	Geraniaceae	LC	LC	-	-	-	CC	Ind.	2010	Normal
Benoîte commune, Herbe de saint Benoît	<i>Geranium robertianum</i> L., 1753	Geraniaceae	LC	LC	-	-	-	CCC	Ind.	2010	Normal
Lierre terrestre, Gléchoime Lierre terrestre	<i>Geum urbanum</i> L., 1753	Rosaceae	LC	LC	-	-	-	CCC	Ind.	2010	Normal
Glycérie dentée	<i>Glechoma hederacea</i> L., 1753	Lamiaceae	LC	LC	-	-	-	CCC	Ind.	2010	Normal
Glycérie flottante, Manne de Pologne	<i>Glyceria declinata</i> Bréb., 1859	Poaceae	LC	LC	-	-	-	RR	Ind.	2020	Assez fort
Glycérie aquatique, Glycérie très élevée	<i>Glyceria fluitans</i> (L.) R.Br., 1810	Poaceae	LC	LC	-	-	-	CC	Ind.	2010	Normal
	<i>Glyceria maxima</i> (Hartm.) Holmb., 1919	Poaceae	LC	LC	-	-	-	AC	Ind.	2010	Normal
	<i>Grimmia cincta</i> Brid., 1806	Grimmiaceae	LC	LC	-	-	-	AC	Ind.	2010	Normal
	<i>Grimmia pulvinata</i> (Hedw.) Sm., 1807	Grimmiaceae	-	-	-	-	-	-	-	2021	Normal

Annexe I

Liste des espèces végétales recensées sur la commune de Curel (ordre alphabétique)

Nom français	Nom latin	Famille	LR CA	LR France	Protection CA	Protection France	Directive Habitats	Rareté en CA	Statut	Dernière année d'observation	Enjeu pour la commune
Gymnadenie moucheron, Orchis moustique	<i>Gymnadenia conopsea</i> (L.) R.Br., 1813	Orchidaceae	LC	LC	-	-	-	AR	Ind.	2010	Normal
Lierre grimpant, Herbe de saint Jean	<i>Hedera helix</i> L., 1753	Araliaceae	LC	LC	-	-	CCC	CCC	Ind.	2010	Normal
Hélianthème jaune, Hélianthème commun	<i>Helianthemum nummularium</i> (L.) Mill., 1768	Cistaceae	LC	LC	-	-	-	AR	Ind.	2010	Normal
Hellebore fétide, Pied-de-griffon	<i>Helleborus foetidus</i> L., 1753	Ranunculaceae	LC	LC	-	-	-	AR	Ind.	2010	Normal
Picride fausse Vipérine	<i>Helminthotheca echioides</i> (L.) Holub, 1973	Asteraceae	LC	LC	-	-	-	AR	Ind.	2010	Normal
Ache nodiflore	<i>Helosciadium nodiflorum</i> (L.) W.D.J. Koch, 1824	Apiaceae	LC	LC	-	-	-	AR	Ind.	2010	Normal
Patte d'ours, Berce commune, Grande Berce	<i>Heracleum sphondylium</i> L., 1753	Apiaceae	LC	LC	-	-	CCC	CCC	Ind.	2010	Normal
Julienne des dames	<i>Hesperis matronalis</i> L., 1753	Brassicaceae	NA	LC	-	-	RR	RR	Cult.	2010	Assez fort
Épervière des murs	<i>Hieracium murorum</i> L., 1753	Asteraceae	LC	LC	-	-	AC	AC	Ind.	2010	Normal
Hippocrepis à toupet, Fer-à-cheval	<i>Hippocrepis comosa</i> L., 1753	Fabaceae	LC	LC	-	-	AC	AC	Ind.	2010	Normal
Houlique laineuse, Blanchard	<i>Holcus lanatus</i> L., 1753	Poaceae	LC	LC	-	-	CCC	CCC	Ind.	2010	Normal
Houblon grimpant	<i>Humulus lupulus</i> L., 1753	Cannabaceae	LC	LC	-	-	C	C	Ind.	2010	Normal
Herbe de saint Jean	<i>Hylolephium telephium</i> (L.) H. Ohba, 1977	Crassulaceae	LC	LC	-	-	R	R	Ind.	2010	Assez fort
Millepertuis velu, Millepertuis hérissé	<i>Hypericum hirsutum</i> L., 1753	Hypericaceae	LC	LC	-	-	C	C	Ind.	2010	Normal
Millepertuis perforé, Herbe de la Saint-Jean	<i>Hypericum perforatum</i> L., 1753	Hypericaceae	LC	LC	-	-	CCC	CCC	Ind.	2010	Normal
Herbe de faux acore, Iris des marais	<i>Iris pseudacorus</i> L., 1753	Iridaceae	LC	LC	-	-	CC	CC	Ind.	2010	Normal
Sénéçon à feuilles de Roquette	<i>Jacobaea erucifolia</i> (L.) G. Gaertn., B. Mey. & Scherb., 1801	Asteraceae	LC	LC	-	-	CC	CC	Ind.	2010	Normal
Herbe de saint Jacques	<i>Jacobaea vulgaris Gaertn.</i> , 1791	Asteraceae	LC	LC	-	-	CCC	CCC	Ind.	2010	Normal
Noyer commun, Calottier	<i>Juglans regia</i> L., 1753	Juglandaceae	NA	-	-	-	C	N. (E.)	Ind.	2010	Normal
Jonc épais, Jonc diffus	<i>Juncus effusus</i> L., 1753	Juncaceae	LC	LC	-	-	C	C	Ind.	2010	Normal
Genévrier commun, Peteron	<i>Juniperus communis</i> L., 1753	Cupressaceae	LC	LC	-	-	AC	AC	Ind.	2010	Normal
Linaire élatine	<i>Kickxia elatine</i> (L.) Dumort., 1827	Plantaginaceae	LC	LC	-	-	AR	AR	Ind.	2010	Normal
Knautie des champs, Oreille-d'âne	<i>Knaulia arvensis</i> (L.) Coult., 1828	Caprifoliaceae	LC	LC	-	-	CCC	CCC	Ind.	2010	Normal
Koeleria pyramidale	<i>Koeleria pyramidata</i> (Lam.) P. Beauv., 1812	Poaceae	LC	LC	-	-	-	AR	Ind.	2010	Normal
Faux-ébénier, Cytise, Aubour	<i>Laburnum anagyroides</i> Medik., 1787	Fabaceae	LC	LC	-	-	-	AR	Ind.	2010	Normal
Laitue scarole, Escarole	<i>Lactuca scariola</i> L., 1756	Asteraceae	LC	LC	-	-	CC	CC	Ind.	2010	Normal
Lamier alexicautle	<i>Lamium album</i> L., 1753	Lamiaceae	LC	LC	-	-	CC	CC	Ind.	2010	Normal
Lamier jaune, Lamier Galéobolon	<i>Lamium amplexicaule</i> L., 1753	Lamiaceae	LC	LC	-	-	AC	AC	Ind.	2010	Normal
Lamier maculé, Lamier à feuilles panachées	<i>Lamium galeobdolon</i> (L.) L., 1759	Lamiaceae	LC	LC	-	-	C	C	Ind.	2010	Normal
Lamier pourpre, Ortie rouge	<i>Lamium maculatum</i> (L.) L., 1763	Lamiaceae	LC	LC	-	-	CCC	CCC	Ind.	2010	Normal
Lampsane commune, Graceline	<i>Lamium purpureum</i> L., 1753	Lamiaceae	LC	LC	-	-	R	R	Ind.	2010	Assez fort
Gesse des prés	<i>Lapsana communis</i> L., 1753	Asteraceae	LC	LC	-	-	C	C	Ind.	2010	Normal
Macusson, Gland-de-terre	<i>Lathyrus pratensis</i> L., 1753	Fabaceae	LC	LC	-	-	CCC	CCC	Ind.	2010	Normal
Petite lentille d'eau	<i>Lathyrus tuberosus</i> L., 1753	Fabaceae	LC	LC	-	-	AC	AC	Ind.	2010	Normal
Marguerite commune, Leucanthème commun	<i>Lemna minor</i> L., 1753	Araceae	LC	LC	-	-	AC	AC	Ind.	2020	Normal
Troène, Raisin de chien	<i>Leptodictyum riparium</i> (Hedw.) Warnst., 1906	Amblystegiaceae	-	-	-	-	-	-	-	2010	Normal
Linaire rampante	<i>Leucantheum vulgare</i> Lam., 1779	Asteraceae	DD	DD	-	-	-	-	Ind.	2010	Normal
Linaire commune	<i>Ligustrum vulgare</i> L., 1753	Oleaceae	LC	LC	-	-	CCC	CCC	Ind.	2010	Normal
lvraie vivace	<i>Linaria repens</i> (L.) Mill., 1768	Plantaginaceae	LC	LC	-	-	C	C	Ind.	2010	Normal
Chèvrefeuille des haies, Camérisier des haies	<i>Linaria vulgaris</i> Mill., 1768	Plantaginaceae	LC	LC	-	-	C	C	Ind.	2010	Normal
Lotier corniculé, Pied de poule, Sabot-de-la-mariée	<i>Lolium perenne</i> L., 1753	Poaceae	LC	LC	-	-	CCC	CCC	Ind.	2010	Normal
Luzule champêtre	<i>Lonicera xylosteum</i> L., 1753	Caprifoliaceae	LC	LC	-	-	CC	CC	Ind.	2010	Normal
Lycopée d'Europe, Chanvre d'eau	<i>Lotus corniculatus</i> L., 1753	Fabaceae	LC	LC	-	-	CCC	CCC	Ind.	2010	Normal
Mouron rouge, Fausse Morgeline	<i>Luzula campestris</i> (L.) DC., 1805	Juncaceae	LC	LC	-	-	AR	AR	Ind.	2010	Normal
Lysimachie nummulaire, Herbe aux écus	<i>Lycopus europaeus</i> L., 1753	Lamiaceae	LC	LC	-	-	C	C	Ind.	2010	Normal
Lysimachie commune, Lysimachie vulgaire	<i>Lysimachia arvensis</i> (L.) U. Manns & Anderb., 2009	Primulaceae	LC	LC	-	-	CCC	CCC	Ind.	2010	Normal
	<i>Lysimachia foemina</i> (Mill.) U. Manns & Anderb., 2009	Primulaceae	LC	LC	-	-	AC	AC	Ind.	2010	Normal
	<i>Lysimachia nummularia</i> L., 1753	Primulaceae	LC	LC	-	-	CC	CC	Ind.	2010	Normal
	<i>Lysimachia vulgaris</i> L., 1753	Primulaceae	LC	LC	-	-	C	C	Ind.	2010	Normal

Annexe I

Liste des espèces végétales recensées sur la commune de Curel (ordre alphabétique)

Nom français	Nom latin	Famille	LRCA	LR France	Protection CA	Protection France	Directive Habitats	Rareté en CA	Statut	Dernière année d'observation	Enjeu pour la commune
Salicaria commune, Salicaria pourpre	Lythrum salicaria L., 1753	Lythraceae	LC	LC	-	-	-	CC	Ind.	2010	Normal
Pommier sauvage, Boquetier	Malus sylvestris Mill., 1768	Rosaceae	LC	LC	-	-	-	AR	Ind.	1997	Normal
Mauve musquée	Malva moschata L., 1753	Malvaceae	LC	LC	-	-	-	AC	Ind.	2010	Normal
Mauve sauvage, Mauve sylvestre, Grande mauve	Malva sylvestris L., 1753	Malvaceae	LC	LC	-	-	-	C	Ind.	2010	Normal
Matricaire Camomille	Matricaria chamomilla L., 1753	Asteraceae	LC	LC	-	-	-	CC	Ind.	2010	Normal
Matricaire fausse-camomille, Matricaire discoïde	Matricaria discoidea DC., 1838	Asteraceae	NA	-	-	-	-	C	N. (E.)	2010	Normal
Luzerne lupuline, Minette	Medicago lupulina L., 1753	Fabaceae	LC	LC	-	-	-	CCC	Ind.	2010	Normal
Luzerne cultivée	Medicago sativa L., 1753	Fabaceae	NA	LC	-	-	-	C	Cult.	2010	Normal
Mélicot blanc	Melilotus albus Medik., 1787	Fabaceae	LC	LC	-	-	-	AC	Ind.	2010	Normal
Mélicot officinal, Mélicot jaune	Melilotus officinalis (L.) Lam., 1779	Fabaceae	LC	LC	-	-	-	AC	Ind.	2010	Normal
Menthe aquatique, Baume d'eau, Baume de rivière, Bonhomme de	Mentha aquatica L., 1753	Lamiaceae	LC	LC	-	-	-	C	Ind.	2010	Normal
Menthe des champs	Mentha arvensis L., 1753	Lamiaceae	LC	LC	-	-	-	AC	Ind.	2010	Normal
Menthe à longues feuilles	Mentha longifolia (L.) Huds., 1762	Lamiaceae	LC	LC	-	-	-	R	Ind.	2020	Assez fort
Mercuriale annuelle, Vignette	Mercurialis annua L., 1753	Euphorbiaceae	LC	LC	-	-	-	CC	Ind.	2010	Normal
Tabouret perforlé	Microthlaspi perforliatum (L.) F.K.Mey., 1973	Brassicaceae	LC	LC	-	-	-	AC	Ind.	2010	Normal
Milliet diffus, Lillet étalé, Milliet sauvage	Milium effusum L., 1753	Poaceae	LC	LC	-	-	-	C	Ind.	2010	Normal
Myosotis des champs	Myosotis arvensis (L.) Hill, 1764	Boraginaceae	LC	LC	-	-	-	CCC	Ind.	2010	Normal
Myosotis des marais, Myosotis faux Scorpion	Myosotis scorpioides L., 1753	Boraginaceae	LC	LC	-	-	-	C	Ind.	2020	Normal
Stellaire aquatique, Céraïste d'eau	Myosoton aquaticum (L.) Moench, 1794	Boraginaceae	LC	LC	-	-	-	C	Ind.	2010	Normal
Cresson des fontaines	Nasturtium officinale Wt.Aiton, 1812	Caryophyllaceae	LC	LC	-	-	-	AC	Ind.	2010	Normal
Grande Listère	Neottia ovata (L.) Bluff & Fingerh., 1837	Brassicaceae	LC	LC	-	-	-	AC	Ind.	2020	Normal
Bugrane jaune, Bugrane fétide	Ononisatrix L., 1753	Fabaceae	LC	LC	-	-	-	AR	Ind.	1997	Normal
Orchis pourpre, Grivoillée	Orchis purpurea Huds., 1762	Orchidaceae	LC	LC	-	-	-	AR	Ind.	2010	Normal
Origan commun	Origanum vulgare L., 1753	Lamiaceae	LC	LC	-	-	-	CC	Ind.	2010	Normal
Pavot douteux	Papaver dubium L., 1753	Papaveraceae	LC	LC	-	-	-	AC	Ind.	2010	Normal
Coquelicot	Papaver rhoeas L., 1753	Papaveraceae	LC	LC	-	-	-	CC	Ind.	2010	Normal
Parisette à quatre feuilles, Étrangle loup	Paris quadrifolia L., 1753	Melanthiaceae	LC	LC	-	-	-	AC	Ind.	2010	Normal
Panais cultivé, Pastinacier	Pastinaca sativa L., 1753	Apiaceae	LC	LC	-	-	-	CC	Ind.	2010	Normal
Persicaire flottante	Persicaria amphibia (L.) Gray, 1821	Polygonaceae	LC	LC	-	-	-	AC	Ind.	2010	Normal
Renouée Persicaire	Persicaria maculosa Gray, 1821	Polygonaceae	LC	LC	-	-	-	C	Ind.	2010	Normal
Baldingère faux-roseau, Fromenteau	Phalaris arundinacea L., 1753	Poaceae	LC	LC	-	-	-	CC	Ind.	2020	Normal
Fiéole de Bertoloni	Phleum nodosum L., 1753	Poaceae	LC	LC	-	-	-	C	Ind.	2010	Normal
Fiéole des prés	Phleum pratense L., 1753	Poaceae	LC	LC	-	-	-	-	Ind.	2010	Normal
Roseau, Roseau commun, Roseau à balais	Phragmites australis (Cav.) Trin. ex Steud., 1840	Poaceae	LC	LC	-	-	-	C	Ind.	2010	Normal
Raionce en épi	Phyteuma spicatum L., 1753	Campanulaceae	LC	LC	-	-	-	R	Ind.	2010	Assez fort
Picride éperviaire, Herbe aux vermissesaux	Picris hieracioides L., 1753	Asteraceae	LC	LC	-	-	-	CC	Ind.	2010	Normal
Petit bouquet, Persil de Bouc	Pimpinella saxifraga L., 1753	Apiaceae	LC	LC	-	-	-	C	Ind.	2010	Normal
Pin sylvestre	Pinus sylvestris L., 1753	Pinaceae	NA	LC	-	-	-	C	N. (E.)	2010	Normal
Plantain lancéolé, Herbe aux cinq coutures	Plantago lanceolata L., 1753	Plantaginaceae	LC	LC	-	-	-	CCC	Ind.	2010	Normal
Plantain majeur, Grand plantain, Plantain à bouquet	Plantago major L., 1753	Plantaginaceae	LC	LC	-	-	-	CCC	Ind.	2010	Normal
Plantain moyen	Plantago media L., 1753	Plantaginaceae	LC	LC	-	-	-	CC	Ind.	2010	Normal
Pâturin annuel	Poa annua L., 1753	Poaceae	LC	LC	-	-	-	CCC	Ind.	2010	Normal
Pâturin comprimé, Pâturin à tiges aplatties	Poa compressa L., 1753	Poaceae	LC	LC	-	-	-	AC	Ind.	2010	Normal
Pâturin des bois, Pâturin des forêts	Poa nemoralis L., 1753	Poaceae	LC	LC	-	-	-	C	Ind.	2010	Normal
Pâturin des prés	Poa pratensis L., 1753	Poaceae	LC	LC	-	-	-	CC	Ind.	2010	Normal
Pâturin commun, Gazon d'Angleterre	Poa trivialis L., 1753	Poaceae	LC	LC	-	-	-	CCC	Ind.	2010	Normal
Polygale du calcaire, Polygala du calcaire	Polygala calcarea F.W.Schultz, 1837	Polygalaceae	LC	LC	-	-	-	R	Ind.	2010	Assez fort
Sceau de Salomon multiflore, Polygonate multiflore	Polygonatum multiflorum (L.) All., 1785	Asparagaceae	LC	LC	-	-	-	C	Ind.	2010	Normal
Sceau de salomon odorant, Polygonate officinal	Polygonatum odoratum (Mill.) Druce, 1906	Asparagaceae	LC	LC	-	-	-	R	Ind.	2010	Assez fort

Annexe I

Liste des espèces végétales recensées sur la commune de Curel (ordre alphabétique)

Nom français	Nom latin	Famille	LR CA	LR France	Protection CA	Protection France	Directive Habitats	Rareté en CA	Statut	Dernière année d'observation	Enjeu pour la commune
Renouée des oiseaux, Renouée Trahasse	<i>Polygonum aviculare</i> L., 1753	Polygonaceae	LC	LC	-	-	-	CCC	Ind.	2010	Normal
Peuplier Tremble	<i>Populus tremula</i> L., 1753	Salicaceae	LC	LC	-	-	-	CCC	Ind.	2010	Normal
Peuplier du Canada, Peuplier hybride euraméricain	<i>Populus x canadensis</i> Moench, 1785	Salicaceae	NA	-	-	-	-	AC	Cult.	2010	Normal
Pourpier cultivé, Porcelaine	<i>Portulaca oleracea</i> L., 1753	Portulacaceae	LC	LC	-	-	-	-	Ind.	2010	Normal
Potentille rampante, Quinte-feuille	<i>Potentilla reptans</i> L., 1753	Rosaceae	LC	LC	-	-	-	CCC	Ind.	2010	Normal
Potentille faux fraisier, Potentille stérile	<i>Potentilla sterilis</i> (L.) Garcke, 1856	Rosaceae	LC	LC	-	-	-	AC	Ind.	2010	Normal
Potentille de Tabernaemontanus	<i>Potentilla verna</i> L., 1753	Rosaceae	LC	LC	-	-	-	AC	Ind.	2010	Normal
Pimprenelle à fruits réticulés	<i>Poterium sanguisorba</i> L., 1753	Rosaceae	LC	LC	-	-	-	CC	Ind.	2010	Normal
Coucou, Primevère officinale, Brérelle	<i>Primula veris</i> L., 1753	Primulaceae	LC	LC	-	-	-	CC	Ind.	2010	Normal
Brunelle commune, Herbe au charpentier	<i>Prunella vulgaris</i> L., 1753	Lamiaceae	LC	LC	-	-	-	CCC	Ind.	2010	Normal
Merisier vrai, Cersier des bois	<i>Prunus avium</i> (L.) L., 1753	Rosaceae	LC	LC	-	-	-	CCC	Ind.	2010	Normal
Bois de Sainte-Lucie, Prunier de Sainte-Lucie, Amarel	<i>Prunus mahaleb</i> L., 1753	Rosaceae	LC	LC	-	-	-	C	Ind.	2010	Normal
Cersier à grappes, Putiet, Merisier à grappes, Putier	<i>Prunus padus</i> L., 1753	Rosaceae	DD	LC	-	-	-	RR	Ind.	1997	Assez fort
Épine noire, Prunellier, Pelossier	<i>Prunus spinosa</i> L., 1753	Rosaceae	LC	LC	-	-	-	CCC	Ind.	2010	Normal
Poirier cultivé, Poirier commun	<i>Pyrus communis</i> L., 1753	Rosaceae	NA	LC	-	-	-	AR	Cult.	2010	Normal
Chêne sessile, Chêne rouvre, Chêne à trochets	<i>Quercus petraea</i> (Matt.) Liebl., 1784	Fagaceae	LC	LC	-	-	-	C	Ind.	2010	Normal
Chêne pubescent	<i>Quercus pubescens</i> Willd., 1805	Fagaceae	LC	LC	-	-	-	R	Ind.	2010	Assez fort
Chêne pédonculé, Gravelin	<i>Quercus robur</i> L., 1753	Fagaceae	LC	LC	-	-	-	CCC	Ind.	2010	Normal
Bouton d'or, Pied-de-coq, Renoncule âcre	<i>Quercus x streimii</i> Heuff., 1850	Fagaceae	-	-	-	-	-	-	-	2010	Normal
Renoncule bulbeuse	<i>Ranunculus acris</i> L., 1753	Ranunculaceae	LC	LC	-	-	-	CCC	Ind.	2010	Normal
Renoncule des rivières, Renoncule flottante	<i>Ranunculus bulbosus</i> L., 1753	Ranunculaceae	LC	LC	-	-	-	C	Ind.	2010	Normal
Renoncule à pinceau, Renoncule pénicillée	<i>Ranunculus fluitans</i> Lam., 1779	Ranunculaceae	DD	DD	-	-	-	-	Ind.	2010	Normal
Renoncule rampante	<i>Ranunculus penicillatus</i> (Dumont.) Bab., 1874	Ranunculaceae	LC	LC	-	-	-	RR	Ind.	2020	Assez fort
Renoncule serpent, Renoncule radicante	<i>Ranunculus repens</i> L., 1753	Ranunculaceae	LC	LC	-	-	-	CCC	Ind.	2010	Normal
Réséda jaune, Réséda-bâtard	<i>Ranunculus serpens</i> Schrank, 1789	Ranunculaceae	LC	LC	-	-	-	RR	Ind.	2010	Assez fort
Renouée du Japon	<i>Reseda lutea</i> L., 1753	Resedaceae	LC	LC	-	-	-	C	Ind.	2010	Normal
Robinier faux-acacia, Carouge	<i>Reynoutria japonica</i> Houtt., 1777	Polygonaceae	NA	-	-	-	-	AC	N.(E.)	2010	PEE2
Rorippe amphibie	<i>Robinia pseudoacacia</i> L., 1753	Fabaceae	NA	-	-	-	-	C	N.(E.)	2010	PEE2
Rosier des champs, Rosier rampant	<i>Rorippa amphibia</i> (L.) Besser, 1821	Brassicaceae	LC	LC	-	-	-	AR	Ind.	2010	Normal
Rosier rubigineux, Rosier à odeur de pomme	<i>Rosa arvensis</i> Huds., 1762	Rosaceae	LC	LC	-	-	-	CC	Ind.	2010	Normal
Rosier bleu, Ronce à fruits bleus, Ronce bleu	<i>Rosa rubiginosa</i> L., 1771	Rosaceae	DD	LC	-	-	-	R	Ind.	2010	Assez fort
Ronce de Bertram, Ronce commune	<i>Rubus caesius</i> L., 1753	Rosaceae	LC	LC	-	-	-	CCC	Ind.	2010	Normal
Framboisier	<i>Rubus fruticosus</i> L., 1753	Rosaceae	-	-	-	-	-	CCC	Ind.	2010	Normal
Oseille des prés, Rumex oseille	<i>Rubus idaeus</i> L., 1753	Rosaceae	LC	LC	-	-	-	AC	Ind.	2010	Normal
Patience agglomérée, Oseille agglomérée	<i>Rumex acetosa</i> L., 1753	Polygonaceae	LC	LC	-	-	-	C	Ind.	2010	Normal
Patience crépue, Oseille crépue	<i>Rumex conglomeratus</i> Murray, 1770	Polygonaceae	LC	LC	-	-	-	C	Ind.	2010	Normal
Patience d'eau, Grande Parelle	<i>Rumex crispus</i> L., 1753	Polygonaceae	LC	LC	-	-	-	CCC	Ind.	2010	Normal
Patience à feuilles obtuses, Patience sauvage	<i>Rumex hydrolapathum</i> Huds., 1778	Polygonaceae	LC	LC	-	-	-	R	Ind.	2010	Assez fort
Patience sanguine	<i>Rumex obtusifolius</i> L., 1753	Polygonaceae	LC	LC	-	-	-	CCC	Ind.	2010	Normal
Sagine apétale, Sagine sans pétales	<i>Rumex sanguineus</i> L., 1753	Polygonaceae	LC	LC	-	-	-	CC	Ind.	2010	Normal
Saule blanc, Saule commun	<i>Sagina apetala</i> Ard., 1763	Caryophyllaceae	LC	LC	-	-	-	AR	Ind.	2010	Normal
Saule marsault, Saule des chèvres	<i>Salix alba</i> L., 1753	Salicaceae	LC	LC	-	-	-	CC	Ind.	2010	Normal
Saule cendré	<i>Salix caprea</i> L., 1753	Salicaceae	LC	LC	-	-	-	CCC	Ind.	2010	Normal
Sureau noir, Sampschier	<i>Salix cinerea</i> L., 1753	Salicaceae	LC	LC	-	-	-	CC	Ind.	2010	Normal
Saponaire officinale, Savonnière, Herbe à savon	<i>Salix purpurea</i> L., 1753	Salicaceae	LC	LC	-	-	-	AR	Ind.	2010	Normal
Scabieuse colombaire	<i>Sambucus nigra</i> L., 1753	Adoxaceae	LC	LC	-	-	-	CCC	Ind.	2010	Normal
Fétuque Roseau	<i>Saponaria officinalis</i> L., 1753	Caryophyllaceae	LC	LC	-	-	-	AC	Ind.	2010	Normal
	<i>Scabiosa columbaria</i> L., 1753	Caprifoliaceae	LC	LC	-	-	-	AC	Ind.	2010	Normal
	<i>Schedonorus arundinaceus</i> (Schreb.) Dumort., 1824	Poaceae	LC	LC	-	-	-	CCC	Ind.	2010	Normal

Annexe I

Liste des espèces végétales recensées sur la commune de Curel (ordre alphabétique)

Norm français	Norm latin	Famille	LR CA	LR France	Protection CA	Protection France	Directive Habitats	Rareté en CA	Statut	Dernière année d'observation	Enjeu pour la commune
	<i>Schistidium crassipilum</i> H.H.Blom, 1996	Grimmiaceae	-	-	-	-	-	-	-	2021	Normal
Liendent d'autonne	<i>Scoromeroides autumnalis</i> (L.) Moench, 1794	Asteraceae	LC	LC	-	-	-	AC	Ind.	2010	Normal
Scrophulaire nouvelle	<i>Scrophularia nodosa</i> L., 1753	Scrophulariaceae	LC	LC	-	-	-	C	Ind.	2010	Normal
Poire de muraille, Orpin acre	<i>Sedum acre</i> L., 1753	Crassulaceae	LC	LC	-	-	-	C	Ind.	2010	Normal
Séneçon commun	<i>Senecio vulgaris</i> L., 1753	Asteraceae	LC	LC	-	-	-	CCC	Ind.	2010	Normal
Millet des oiseaux	<i>Setaria italica</i> (L.) P.Beauv., 1812	Poaceae	NA	-	-	-	-	C	Ind.	2010	Normal
Rubéole des champs, Gratteron fleuri	<i>Sherardia arvensis</i> L., 1753	Rubiaceae	LC	LC	-	-	-	AC	Ind.	2010	Normal
Compagnon rouge, Robinet rouge	<i>Silene dioica</i> (L.) Clairv., 1811	Caryophyllaceae	LC	LC	-	-	-	AR	Ind.	2010	Normal
Compagnon blanc, Silène à feuilles larges	<i>Silene latifolia</i> Poir., 1789	Caryophyllaceae	LC	LC	-	-	-	CC	Ind.	2010	Normal
Silène enflé, Tapotte	<i>Silene vulgaris</i> (Moench) Garcke, 1869	Caryophyllaceae	LC	LC	-	-	-	CC	Ind.	2010	Normal
Moutarde blanche	<i>Sinapis alba</i> L., 1753	Brassicaceae	NA	LC	-	-	-	RR	Cult.	2010	Assez fort
Moutarde des champs, Raveluche	<i>Sinapis arvensis</i> L., 1753	Brassicaceae	LC	LC	-	-	-	CC	Ind.	2010	Normal
Laiteron des champs	<i>Sonchus arvensis</i> L., 1753	Asteraceae	LC	LC	-	-	-	C	Ind.	2010	Normal
Laiteron rude, Laiteron piquant	<i>Sonchus asper</i> (L.) Hill, 1769	Asteraceae	LC	LC	-	-	-	CCC	Ind.	2010	Normal
Laiteron potager, Laiteron lisse	<i>Sonchus oleraceus</i> L., 1753	Asteraceae	LC	LC	-	-	-	CC	Ind.	2010	Normal
	<i>Sorbus aria</i> (L.) Crantz, 1763	Rosaceae	LC	LC	-	-	-	AC	Ind.	2010	Normal
	<i>Sorbus torminalis</i> (L.) Crantz, 1763	Rosaceae	LC	LC	-	-	-	AC	Ind.	2010	Normal
Épiaire des marais, Ortie bourbière	<i>Stachys palustris</i> L., 1753	Lamiaceae	LC	LC	-	-	-	AC	Ind.	2010	Normal
Épiaire droite	<i>Stachys recta</i> L., 1767	Lamiaceae	LC	LC	-	-	-	C	Ind.	2010	Normal
Épiaire des bois, Ortie à crapauds	<i>Stachys sylvatica</i> L., 1753	Lamiaceae	LC	LC	-	-	-	CCC	Ind.	2010	Normal
Mouron des oiseaux, Morgeline	<i>Stellaria media</i> (L.) Vill., 1789	Caryophyllaceae	LC	LC	-	-	-	CCC	Ind.	2010	Normal
Grande consoude	<i>Stemphytum officinale</i> L., 1753	Boraginaceae	LC	LC	-	-	-	AC	Ind.	2010	Normal
Germandrée petit-chêne, Chênelette	<i>Teucrium chamaedrys</i> L., 1753	Lamiaceae	LC	LC	-	-	-	AR	Ind.	2010	Normal
Tilleul à petites feuilles, Tilleul des bois	<i>Tilia cordata</i> Mill., 1768	Malvaceae	LC	LC	-	-	-	AC	Ind.	2010	Normal
Tilleul à grandes feuilles	<i>Tilia platyphyllos</i> Scop., 1771	Malvaceae	LC	LC	-	-	-	AC	Ind.	2010	Normal
Torilis faux-cerfeuil, Grattau	<i>Torilis japonica</i> (Houtt.) DC., 1830	Apiaceae	LC	LC	-	-	-	C	Ind.	2010	Normal
	<i>Tortula muralis</i> Hedw., 1801	Pottiaceae	-	-	-	-	-	-	-	2021	Normal
Grand salsifis, Salsifis douteux	<i>Tragopogon dubius</i> Scop., 1772	Asteraceae	VU	LC	-	-	-	RRR	Ind.	2010	Fort
Salsifis des prés	<i>Tragopogon pratensis</i> L., 1753	Asteraceae	LC	LC	-	-	-	CC	Ind.	2010	Normal
Trèfle champêtre, Trèfle jaune, Trance	<i>Trifolium campestre</i> Schreb., 1804	Fabaceae	LC	LC	-	-	-	C	Ind.	2010	Normal
Trèfle hybride, Trèfle bâtarde	<i>Trifolium hybridum</i> L., 1753	Fabaceae	LC	LC	-	-	-	AR	Ind.	2010	Normal
Trèfle intermédiaire, Trèfle moyen	<i>Trifolium medium</i> L., 1759	Fabaceae	LC	LC	-	-	-	AC	Ind.	2010	Normal
Trèfle des prés, Trèfle violet	<i>Trifolium pratense</i> L., 1753	Fabaceae	LC	LC	-	-	-	CCC	Ind.	2010	Normal
Trèfle rampant, Trèfle blanc, Trèfle de Hollande	<i>Trifolium repens</i> L., 1753	Fabaceae	LC	LC	-	-	-	CCC	Ind.	2010	Normal
Trèfle rougeâtre, Trèfle pourpré	<i>Trifolium rubens</i> L., 1753	Fabaceae	LC	LC	-	-	-	R	Ind.	2010	Normal
Matricaire inodore	<i>Tripleurospermum inodorum</i> (L.) Sch.Bip., 1844	Asteraceae	LC	LC	-	-	-	CC	Ind.	2010	Normal
Trisetille commune, Avoine dorée	<i>Trisetum flavescens</i> (L.) P.Beauv., 1812	Poaceae	LC	LC	-	-	-	C	Ind.	2010	Normal
Tussilage, Pas-d'âne, Herbe de saint Quirin	<i>Tussilago farfara</i> L., 1753	Asteraceae	LC	LC	-	-	-	C	Ind.	2010	Normal
Ortie dioïque, Grande ortie	<i>Urtica dioica</i> L., 1753	Urticaceae	LC	LC	-	-	-	CCC	Ind.	2010	Normal
Valériane officinale, Valériane des collines	<i>Valeriana officinalis</i> L., 1753	Caprifoliaceae	LC	LC	-	-	-	CC	Ind.	2010	Normal
Molène noire, Clerge maudit	<i>Verbascum nigrum</i> L., 1753	Scrophulariaceae	LC	LC	-	-	-	AR	Ind.	2010	Normal
Molène bouillon-blanc, Herbe de saint Flacre	<i>Verbascum thapsus</i> L., 1753	Scrophulariaceae	LC	LC	-	-	-	AC	Ind.	2010	Normal
Verveine officinale	<i>Verbena officinalis</i> L., 1753	Verbenaceae	LC	LC	-	-	-	CCC	Ind.	2010	Normal
Véronique agreste	<i>Veronica agrestis</i> L., 1753	Plantaginaceae	LC	LC	-	-	-	R	Ind.	2010	Assez fort
Véronique des champs, Velvete sauvage	<i>Veronica arvensis</i> L., 1753	Plantaginaceae	LC	LC	-	-	-	C	Ind.	2010	Normal
Cresson de cheval, Véronique des ruisseaux	<i>Veronica beccabunga</i> L., 1753	Plantaginaceae	LC	LC	-	-	-	C	Ind.	2010	Normal
Véronique petit chène, Fausse Germandrée	<i>Veronica chamaedrys</i> L., 1753	Plantaginaceae	LC	LC	-	-	-	CC	Ind.	2010	Normal
Véronique de Perse	<i>Veronica persica</i> Poir., 1808	Plantaginaceae	NA	-	-	-	-	CCC	N. (E.)	2010	Normal
Viorne mancienne	<i>Viburnum lantana</i> L., 1753	Adoxaceae	LC	LC	-	-	-	CC	Ind.	2010	Normal

Annexe I

Liste des espèces végétales recensées sur la commune de Curel (ordre alphabétique)

Nom français	Nom latin	Famille	LR CA	LR France	Protection CA	Protection France	Directive Habitats	Rareté en CA	Statut	Dernière année d'observation	Enjeu pour la commune
Vierme obier, Vierme aquatique	Viburnum opulus L., 1753	Adoxaceae	LC	LC	-	-	-	CCC	Ind.	2010	Normal
Vesce cracca, Jarosse	Vicia cracca L., 1753	Fabaceae	LC	LC	-	-	-	CC	Ind.	2010	Normal
Vesce cultivée, Poisette	Vicia sativa L., 1753	Fabaceae	NA	-	-	-	-	C	Cult.	2010	Normal
Vesce des haies	Vicia sepium L., 1753	Fabaceae	LC	LC	-	-	-	CC	Ind.	2010	Normal
Vesce à petites feuilles	Vicia tenuifolia Roth, 1788	Fabaceae	LC	LC	-	-	-	AR	Ind.	2010	Normal
Pensée des champs	Viola arvensis Murray, 1770	Violaceae	LC	LC	-	-	-	C	Ind.	2010	Normal
Violette hérissée	Viola hirta L., 1753	Violaceae	LC	LC	-	-	-	C	Ind.	2010	Normal
Violette des bois, Violette de Reichenbach	Viola reichenbachiana Jord. ex Boreau, 1857	Violaceae	LC	LC	-	-	-	C	Ind.	2010	Normal
Gui des feuillus	Viscum album L., 1753	Santalaceae	LC	LC	-	-	-	C	Ind.	2010	Normal

Légende

FLORE

- BEHR R., BIZOT A., DIDIER B., MISSET C., MORGAN F., LANFANT P., ROYER J.-M., THEVENIN S., WORMS C. (2007). Liste rouge de Champagne-Ardenne. Flore vasculaire. CSRPN/DREAL Champagne-Ardenne, 17pp. (X : espèce non revue depuis au moins un demi-siècle ou présumée disparue ; RRR = espèce rarissime ; RR = espèce très rare ; R = espèce rare).
- AMBLARD P., RAMBAUD M. (2020) - Catalogue de la flore vasculaire de Champagne-Ardenne. Conservatoire botanique national du Bassin parisien / Muséum national d'Histoire naturelle, Région Grand-Est. Fichier numérique

Légende :

Classe de rareté : CCC = extrêmement commun ; CC = Très commun ; C = Commun ; AC = assez commun ; AR = assez rare ; R = rare ; RR = très rare ; RRR = extrêmement rare ; NRR = non revu récemment ; ? = non évalué ou évalué à dire d'expert.

Catégorie de menace liste rouge France : RE = Disparue en France Métropolitaine ; CR = En danger critique ; EN = En danger ; VU = Vulnérable ; NT = Quasi menacé ; LC = Préoccupation mineure ; DD = Données insuffisantes ; NA = Non applicable ; NE = Non évaluée.

Statut plante exotique envahissante : PEE2 = Plante exotique implantée (Leur capacité de dispersion est élevée et leurs impacts sur la flore indigène et/ou sur les fonctionnalités écosystémiques sont importants à l'échelle régionale. Elles sont largement répandues sur le territoire).

Autres acronymes : Ind. = taxon indigène ; Nat. = taxon naturalisé ; Acc. = taxon accidentel ; Cult. = taxon cultivé ou planté ; N. D. = non défini ; S. O. = sans objet ; PN = protection nationale ; PR = protection régionale en Champagne-Ardenne ; DH2-4 = inscrite à l'annexe 2 et 4 de la directive "Habitats" ; R. C. = réglementation de la cueillette.

SITOGRAFIE

- <https://cbnbp.mnhn.fr/cbnp/communeAction.do?action=obs&cdInsee=51016>

Annexe 2

Liste des espèces animales recensées sur la commune de Curel (ordre systématique)

Nom français	Nom latin	LR CA	LR France (nicheurs si oiseaux)	LR Europe	Protection France	Directive "oiseaux"	Directive "habitats"	LR France hivernant (oiseaux uniquement)	LR domaine néomoral (Orthoptères uniquement)	Dernière année d'observation (Commune)	Nicheur sur la commune (oiseaux uniquement)	Enjeu pour la commune
AMPHIBIENS												
Famille des SALAMANDRIDAE												
Triton alpestre	<i>Ithylosaura alpestris</i>	AP	LC	LC	oui					2021		Assez fort
Famille des BUFONIDAE												
Crapaud commun ou épineux	<i>Bufo bufo / spinosus</i>	AS	LC	LC	oui					2019		Assez fort
Famille des RANIDAE												
Grenouille rousse	<i>Rana temporaria</i>	AS	LC	LC	oui					2016		Assez fort
Grenouille verte indéterminée (Pelophylax)	<i>Pelophylax sp.</i>		LC	LC						2022		Normal
REPTILES												
Famille des LACERTIDAE												
Lézard des murailles	<i>Podarcis muralis</i>		LC	LC	oui		AN. IV			2022		Normal
Famille des COLUBRIDAE												
Couleuvre verte et jaune	<i>Hierophis viridiflavus</i>	R	LC	LC	oui		AN. IV			2022		Fort
Famille des NATRICIDAE												
Couleuvre helvétique	<i>Natrix helvetica</i>		LC	LC	oui					2022		Normal
MAMMIFERES												
Famille des ERINACEIDAE												
Hérisson d'Europe	<i>Erinaceus europaeus</i>		LC	LC	oui					2017		Assez fort
Famille des CANIDAE												
Renard roux	<i>Vulpes vulpes</i>		LC	LC						2020		Normal
Famille des FELIDAE												
Chat forestier	<i>Felis silvestris</i>	V	LC	LC	oui		AN. IV			2022		Fort
Famille des MUSTELIDAE												
Hermine	<i>Mustela erminea</i>	AS	LC	LC						2016		Assez fort
Belette d'Europe	<i>Mustela nivalis</i>	AS	LC	LC						2014		Assez fort
Fouine	<i>Martes foina</i>		LC	LC						2014		Normal
Blaireau européen	<i>Meles meles</i>	AS	LC	LC						2019		Assez fort
Famille des LEPORIDAE												
Lièvre d'Europe	<i>Lepus europaeus</i>	AS	LC	LC						2021		Assez fort
Famille des SCIURIDAE												
Ecureuil roux	<i>Sciurus vulgaris</i>	AS	LC	LC	oui					2021		Assez fort
Famille des MICROTIDAE												
Rat musqué	<i>Onodatra zibethicus</i>		NA	NA						2015		EEE
Campagnol fousisseur	<i>Arvicola scherman</i>		LC	LC						2019		Normal
Famille des GLIRIDAE												
Muscardin	<i>Muscardinus avellanarius</i>	AS	LC	LC	oui		AN. IV			2021		Fort
Famille des MYOCASTORIDAE												
Ragondin	<i>Myocastor coypus</i>		NA	NA						2021		EEE
Famille des CERVIDAE												
Chevreuil européen	<i>Capreolus capreolus</i>		LC	LC						2022		Normal
Famille des VESPERTILIONIDAE												
Sérotine commune	<i>Eptesicus serotinus</i>	AS	NT	LC	oui					2022		Assez fort
Noctule commune	<i>Nyctalus noctula</i>	V	VU	LC	oui					2022		Fort
Pipistrelle commune	<i>Pipistrellus pipistrellus</i>	AS	NT	LC	oui					2022		Assez fort

Annexe 2

Liste des espèces animales recensées sur la commune de Curel (ordre systématique)

Nom français	Nom latin	LR CA	LR France (nicheurs si oiseaux)	LR Europe	Protection France	Directive "oiseaux"	Directive "habitats"	LR France hivernant (oiseaux uniquement)	LR domaine néomoral (Orthoptères uniquement)	Dernière année d'observation (Commune)	Nicheur sur la commune (oiseaux uniquement)	Enjeu pour la commune
OISEAUX												
Famille des ANATIDAE												
Cygne tuberculé	<i>Cygnus olor</i>		LC	LC	oui	AN. II/b		NAC		2020	Certaine	Normal
Canard colvert	<i>Anas platyrhynchos</i>		LC	LC		AN. II/a & III/a		LC		2022	Probable	Normal
Harle bisèvre	<i>Mergus merganser</i>		NT	LC	oui	AN. II/b		LC		2022		Normal
Famille des PHASIANIDAE												
Faisan de Colchide	<i>Phasianus colchicus</i>		LC	LC		AN. II/a & III/a				2022	Possible	Normal
Famille des PHALACROCORACIDAE												
Grand Cormoran	<i>Phalacrocorax carbo</i>	R	LC	LC	oui			LC		2022		Normal
Famille des ARDEIDAE												
Aigrette garzette	<i>Egretta garzetta</i>	R	LC	LC	oui	AN. I		NAC		2022		Normal
Grande Aigrette	<i>Casmerodius albus</i>		NT	LC	oui	AN. I		LC		2021		Normal
Héron cendré	<i>Ardea cinerea</i>		LC	LC	oui			NAC		2022		Normal
Famille des CICONIIDAE												
Cigogne noire	<i>Ciconia nigra</i>	R	EN	LC	oui	AN. I		NAC		2022		Normal
Cigogne blanche	<i>Ciconia ciconia</i>	R	LC	LC	oui	AN. I		NAC		2017		Normal
Famille des ACCIPITRIDAE												
Bondrée apivore	<i>Pernis apivorus</i>	AP	LC	LC	oui	AN. I				2022	Certaine	Assez fort
Milan noir	<i>Milvus migrans</i>	V	LC	LC	oui	AN. I				2022	Probable	Assez fort
Milan royal	<i>Milvus milvus</i>	E	VUJ	LC	oui	AN. I		VU		2021		Assez fort
Vautour fauve	<i>Gyps fulvus</i>		LC	LC	oui	AN. I				2022		Normal
Circaète Jean-le-Blanc	<i>Circaetus gallicus</i>		LC	LC	oui	AN. I				2021		Normal
Busard des roseaux	<i>Circus aeruginosus</i>	V	NT	LC	oui	AN. I		NAd		2018		Assez fort
Busard Saint-Martin	<i>Circus cyaneus</i>	V	LC	LC	oui	AN. I		NAC		2020		Assez fort
Autour des palombes	<i>Accipiter gentilis</i>		LC	LC	oui			NAC		2022	Probable	Normal
Épervier d'Europe	<i>Accipiter nisus</i>		LC	LC	oui			NAC		2022	Probable	Normal
Buse variable	<i>Buteo buteo</i>		LC	LC	oui			NAC		2022	Probable	Normal
Famille des PANDIONIDAE												
Balbutard pêcheur	<i>Pandion haliaetus</i>	R	VUJ	LC	oui	AN. I		NAC		2022		Normal
Famille des FALCONIDAE												
Faucon crécerelle	<i>Falco tinnunculus</i>	AS	NT	LC	oui			NAd		2022	Probable	Assez fort
Faucon hobereau	<i>Falco subbuteo</i>	V	LC	LC	oui					2021	Probable	Assez fort
Faucon pèlerin	<i>Falco peregrinus</i>	R	LC	LC	oui	AN. I		NAd		2016		Normal
Famille des RALLIDAE												
Gallinule poule-d'eau	<i>Gallinula chloropus</i>		LC	LC		AN. II/b		NAd		2021	Certaine	Normal
Famille des GRUIDAE												
Grue cendrée	<i>Grus grus</i>		CR	LC	oui	AN. I		NT		2022		Normal
Famille des SCOLOPACIDAE												
Bécasse des bois	<i>Scolopax rusticola</i>	AS	LC	LC		AN. II/a & III/b		LC		2022		Normal
Chevalier culblanc	<i>Tringa ochropus</i>		LC	LC	oui			NAC		2021		Normal
Chevalier guignette	<i>Actitis hypoleucos</i>	R	NT	LC	oui			NAC		2021		Normal
Famille des LARIDAE												
Mouette mélanocéphale	<i>Larus melanocephalus</i>	R	LC	LC	oui	AN. I		NAC		2019		Normal
Mouette rieuse	<i>Chroicocephalus ridibundus</i>	V	NT	LC	oui	AN. II/b		LC		2020		Normal

Annexe 2

Liste des espèces animales recensées sur la commune de Curel (ordre systématique)

Nom français	Nom latin	LR CA	LR France (nicheurs si oiseaux)	LR Europe	Protection France	Directive "oiseaux"	Directive "habitats"	LR France hivernant (oiseaux uniquement)	LR domaine némorale (Orthoptères uniquement)	Dernière année d'observation (Commune)	Nicheur sur la commune (oiseaux uniquement)	Enjeu pour la commune
Famille des COLUMBIDAE												
Pigeon biset domestique	<i>Columba livia domestica</i>			LC						2022	Possible	Normal
Pigeon ramier	<i>Columba palumbus</i>		LC	LC		AN. II/a & III/a		LC		2022	Probable	Normal
Tourterelle turque	<i>Streptopelia decaocto</i>		LC	LC		AN. II/b				2022	Certaine	Normal
Tourterelle des bois	<i>Streptopelia turtur</i>	AS	VU	VU		AN. II/b				2022	Probable	Fort
Famille des CUCULIDAE												
Coucou gris	<i>Cuculus canorus</i>		LC	LC	oui					2022	Probable	Normal
Famille des TYTONIDAE												
Famille des TYTONIDAE	<i>Tyto alba</i>	AS	LC	LC	oui					2020	Possible	Assez fort
Famille des STRIGIDAE												
Grand-duc d'Europe	<i>Bubo bubo</i>	R	LC	LC	oui	AN. I				2020		Assez fort
Chouette hulotte	<i>Strix aluco</i>		LC	LC	oui			NAd		2022	Probable	Normal
Famille des APODIDAE												
Martinet noir	<i>Apus apus</i>		NT	NT	oui					2022	Certaine	Normal
Famille des ALCEDINIDAE												
Martin-pêcheur d'Europe	<i>Alcedo atthis</i>	AS	VU	LC	oui	AN. I		NAd		2022	Certaine	Fort
Famille des MEROPIDAE												
Guêpier d'Europe	<i>Merops apiaster</i>	R	LC	LC	oui					2022	Certaine	Fort
Famille des UPUPIDAE												
Huppe fasciée	<i>Upupa epops</i>	E	LC	LC	oui			NAd		2022	Probable	Fort
Famille des PICIDAE												
Torcol fourmilier	<i>Jynx torquilla</i>	V	LC	LC	oui					2022	Probable	Assez fort
Pic cendré	<i>Picus canus</i>	V	EN	LC	oui	AN. I				2014	Possible	Fort
Pic vert	<i>Picus viridis</i>	AS	LC	LC	oui					2022	Probable	Normal
Pic noir	<i>Dryocopus martius</i>		LC	LC	oui	AN. I				2022	Possible	Normal
Pic épeiche	<i>Dendrocopos major</i>		LC	LC	oui			NAd		2022	Probable	Normal
Pic mar	<i>Dendrocopos medius</i>	AS	LC	LC	oui	AN. I				2022	Possible	Assez fort
Pic épeichette	<i>Dendrocopos minor</i>	AS	VU	LC	oui					2019	Possible	Assez fort
Famille des ALAUDIDAE												
Alouette lulu	<i>Lullula arborea</i>	V	LC	LC	oui	AN. I		NAd		2019		Normal
Alouette des champs	<i>Alauda arvensis</i>	AS	NT	LC		AN. II/b		LC		2022	Probable	Assez fort
Famille des HIRUNDINIDAE												
Hirondelle de rivage	<i>Riparia riparia</i>	AS	LC	LC	oui					2022	Certaine	Assez fort
Hirondelle rustique	<i>Hirundo rustica</i>	AS	NT	LC	oui					2022	Probable	Assez fort
Hirondelle de fenêtre	<i>Delichon urbicum</i>	AS	NT	LC	oui					2022	Certaine	Assez fort
Famille des MOTACILLIDAE												
Pipit des arbres	<i>Anthus trivialis</i>		LC	LC	oui					2022	Possible	Normal
Pipit farlouse	<i>Anthus pratensis</i>	V	VU	LC	oui			DD		2015	Possible	Assez fort
Bergeronnette printanière	<i>Motacilla flava</i>		LC	LC	oui					2021	Possible	Normal
Bergeronnette des ruisseaux	<i>Motacilla cinerea</i>		LC	LC	oui			NAd		2022	Certaine	Normal
Bergeronnette grise	<i>Motacilla alba</i>		LC	LC	oui			NAd		2022	Probable	Normal
Famille des CINCLIDAE												
Cincla plongeur	<i>Cinclus cinclus</i>	R	LC	LC	oui					2022	Certaine	Fort
Famille des TROGLODYTIDAE												
Troglodyte mignon	<i>Troglodytes troglodytes</i>		LC	LC	oui			NAd		2022	Probable	Normal

Annexe 2

Liste des espèces animales recensées sur la commune de Curel (ordre systématique)

Nom français	Nom latin	LR CA	LR France (nicheurs si oiseaux)	LR Europe	Protection France	Directive "oiseaux"	Directive "habitats"	LR France hivernant (oiseaux uniquement)	LR domaine néomoral (Orthoptères uniquement)	Dernière année d'observation (Commune)	Nicheur sur la commune (oiseaux uniquement)	Enjeu pour la commune
Famille des PRUNELLIDAE												
Accenteur mouchet	<i>Prunella modularis</i>		LC	LC	oui			NAC		2022	Probable	Normal
Famille des TURPIDAE												
Rougegorge familier	<i>Erithacus rubecula</i>		LC	LC	oui			NAd		2022	Probable	Normal
Rossignol philomèle	<i>Luscinia megarhynchos</i>		LC	LC	oui					2022	Probable	Normal
Rougequeue noir	<i>Phoenicurus ochruros</i>		LC	LC	oui			NAd		2022	Certaine	Normal
Rougequeue à front blanc	<i>Phoenicurus phoenicurus</i>	AS	LC	LC	oui					2022	Certaine	Assez fort
Tarier des prés	<i>Saxicola rubetra</i>	E	VU	LC	oui					2018		Normal
Tarier pâle	<i>Saxicola torquatus</i>	AS	NT	LC	oui			NAd		2022	Probable	Assez fort
Traquet motteux	<i>Oenanthe oenanthe</i>	R	NT	LC	oui					2021		Normal
Merle noir	<i>Turdus merula</i>		LC	LC		AN. II/b		NAd		2022	Certaine	Normal
Grive litorne	<i>Turdus pilaris</i>	AP	LC	LC		AN. II/b		NAd		2022	Certaine	Normal
Grive musicienne	<i>Turdus philomelos</i>		LC	LC		AN. II/b		NAd		2022	Probable	Normal
Grive mauvis	<i>Turdus iliacus</i>		LC	LC		AN. II/b		LC		2019		Normal
Grive draine	<i>Turdus viscivorus</i>		LC	LC		AN. II/b		NAd		2022	Certaine	Normal
Famille des SYLVIIDAE												
Phragmite des joncs	<i>Acrocephalus schoenobaenus</i>	V	LC	LC	oui					2020	Probable	Normal
Rousserolle effarvate	<i>Acrocephalus scirpaceus</i>		LC	LC	oui					2022	Certaine	Normal
Rousserolle turdoïde	<i>Acrocephalus arundinaceus</i>	V	VU	LC	oui					2015		Normal
Hypolaïs polyglotte	<i>Hypolaïs polyglotta</i>		LC	LC	oui					2022	Probable	Normal
Fauvette à tête noire	<i>Sylvia atricapilla</i>		LC	LC	oui			NAC		2022	Certaine	Normal
Fauvette des jardins	<i>Sylvia borin</i>		NT	LC	oui					2022	Probable	Normal
Fauvette babillarde	<i>Sylvia curruca</i>	AS	LC	LC	oui					2022	Possible	Assez fort
Fauvette grisette	<i>Sylvia communis</i>		LC	LC	oui					2022	Probable	Normal
Pouillot affleur	<i>Phylloscopus sibilatrix</i>	V	NT	LC	oui					2022	Possible	Assez fort
Pouillot véloce	<i>Phylloscopus collybita</i>		LC	LC	oui			NAd		2022	Probable	Normal
Pouillot fiftis	<i>Phylloscopus trachilus</i>		NT	LC	oui					2022	Probable	Normal
Roitelet huppé	<i>Regulus regulus</i>		NT	LC	oui			NAd		2020	Probable	Normal
Roitelet à triple bandeau	<i>Regulus ignicapilla</i>		LC	LC	oui			NAd		2022	Probable	Normal
Famille des MUSCICAPIDAE												
Gobemouche gris	<i>Muscicapa striata</i>	AP	NT	LC	oui					2022	Probable	Normal
Gobemouche noir	<i>Ficedula hypoleuca</i>	R	VU	LC	oui					2021		Normal
Famille des AEGITHALIDAE												
Mésange à longue queue	<i>Aegithalos caudatus</i>		LC	LC	oui					2022	Certaine	Normal
Famille des PARIDAE												
Mésange nonnette	<i>Parus palustris</i>		LC	LC	oui					2022	Probable	Normal
Mésange huppée	<i>Lophophanes cristatus</i>		LC	LC	oui					2022	Possible	Normal
Mésange noire	<i>Parus ater</i>		LC	LC	oui			NAd		2020	Possible	Normal
Mésange bleue	<i>Cyanistes caeruleus</i>		LC	LC	oui					2022	Certaine	Normal
Mésange charbonnière	<i>Parus major</i>		LC	LC	oui			NAb		2022	Certaine	Normal
Famille des SITTIDAE												
Sittelle torchepot	<i>Sitta europaea</i>		LC	LC	oui					2022	Probable	Normal
Famille des CETHIDAE												
Grimpereau des bois	<i>Certhia familiaris</i>	R	LC	LC	oui					2021	Possible	Assez fort
Grimpereau des jardins	<i>Certhia brachyactyla</i>		LC	LC	oui					2022	Probable	Normal

Annexe 2

Liste des espèces animales recensées sur la commune de Curel (ordre systématique)

Nom français	Nom latin	LR CA	LR France (nicheurs si oiseaux)	LR Europe	Protection France	Directive "oiseaux"	Directive "habitats"	LR France hivernant (oiseaux uniquement)	LR domaine néomoral (Orthoptères uniquement)	Dernière année d'observation (Commune)	Nicheur sur la commune (oiseaux uniquement)	Enjeu pour la commune
Famille des NEMACHEILIDAE												
Loche franche	<i>Barbatula barbatula</i>		LC	LC						2019		Normal
Famille des PERCIDAE												
Perche	<i>Perca fluviatilis</i>		LC	LC						2022		Normal
Famille des PETROMYZONTIDAE												
Lamproie de Planer	<i>Lampetra planeri</i>	AP	LC	LC	oui		AN, II			2019		Normal
Famille des SALMONIDAE												
Traite commune	<i>Salmo trutta</i>	V	LC	LC	oui		AN, II			2022		Assez fort
RHOPALOCERES												
Famille des HESPERIIDAE												
Hespérie échiquier (Echiquier)	<i>Carterocephalus palaemon</i>	oui	LC	LC						2016		Assez fort
Point-de-Hongrie	<i>Erynnis tages</i>		LC	LC						2016		Normal
Sylvaine	<i>Ochlodes sylvanus</i>		LC	LC						2022		Normal
Hespérie de la Mauve	<i>Pyrgus malvae</i>		LC	LC						2016		Normal
Famille des PAPILIONIDAE												
Flambé	<i>Iphiclides podalirius</i>	oui	LC	LC						2022		Assez fort
Machaon	<i>Papilio machaon</i>		LC	LC						2022		Normal
Famille des PIERIDAE												
Aurore	<i>Anthocharis cardamines</i>		LC	LC						2022		Normal
Fluoré	<i>Collas affacariensis</i>		LC	LC						2021		Normal
Souci	<i>Collas crocea</i>		LC	LC						2022		Normal
Citron	<i>Gonepteryx rhamni</i>		LC	LC						2022		Normal
Piérède du Chou	<i>Pieris brassicae</i>		LC	LC						2021		Normal
Piérède du Navet	<i>Pieris napi</i>		LC	LC						2022		Normal
Piérède de la Rave	<i>Pieris rapae</i>		LC	LC						2022		Normal
Famille des LYCAENIDAE												
Collier de corail	<i>Aricia agestis</i>		LC	LC						2022		Normal
Argus vert	<i>Calliphrys rubi</i>		LC	LC						2013		Normal
Azuré des Nerpruns	<i>Celastrina argiolus</i>		LC	LC						2021		Normal
Azuré du Trèfle	<i>Cupido argiades</i>	oui	LC	LC						2016		Assez fort
Argus frère	<i>Cupido minimus</i>		LC	LC						2022		Normal
Azuré des Cyrises	<i>Glaucopteryx alexis</i>	oui	LC	LC						2013		Assez fort
Lucine	<i>Hamearis lucina</i>	oui	LC	LC						2015		Assez fort
Cuivré commun	<i>Lycena phlaeas</i>		LC	LC						2022		Normal
Cuivré fuligineux	<i>Lycena tityrus</i>		LC	LC						2015		Normal
Argus (Azuré) bleu céleste	<i>Lysandra bellargus</i>		LC	LC						2022		Normal
Azuré des Coronilles	<i>Plebejus argyrognomon</i>		LC	LC						2016		Normal
Azuré commun	<i>Polyommatus icarus</i>		LC	LC						2022		Normal
Famille des NYMPHALIDAE												
Petite Tortue	<i>Aglais urticae</i>		LC	LC						2021		Normal
Petit Mars changeant	<i>Apatura ilia</i>		LC	LC						2022		Normal
Tristan	<i>Aphantopus hyperantus</i>		LC	LC						2021		Normal
Carte géographique	<i>Araschnia levana</i>		LC	LC						2016		Normal
Grand Nacré	<i>Speyeria aglaja</i>	oui	LC	LC						2022		Assez fort
Tabac d'Espagne	<i>Argynnis paphia</i>		LC	LC						2022		Normal

Annexe 2

Liste des espèces animales recensées sur la commune de Curel (ordre systématique)

Nom français	Nom latin	LR CA	LR France (nicheurs si oiseaux)	LR Europe	Protection France	Directive "oiseaux"	Directive "habitats"	LR France hivernant (oiseaux uniquement)	LR domaine néomoral (Orthoptères uniquement)	Dernière année d'observation (Commune)	Nicheur sur la commune (oiseaux uniquement)	Enjeu pour la commune
Petite Viollette	<i>Boloria dia</i>	oui	LC	LC						2022		Assez fort
Nacré de la Ronce	<i>Brenthis daphne</i>		LC	LC						2022		Normal
Céphale	<i>Coenonympha arcania</i>		LC	LC						2022		Normal
Procris (Fadet commun)	<i>Coenonympha pamphilus</i>		LC	LC						2022		Normal
Moiré sylvicole	<i>Erebia aethiops</i>	oui	LC	LC						2015		Assez fort
Paon du Jour	<i>Aglais io</i>		LC	LC						2022		Normal
Petit Nacré	<i>Issoria lathonia</i>		LC	LC						2022		Normal
Mégère (Satyre)	<i>Lasiommata megera</i>		LC	LC						2022		Normal
Petit Sylvain	<i>Limenitis camilla</i>		LC	LC						2017		Normal
Myrtil	<i>Maniola jurtina</i>		LC	LC						2022		Normal
Demi-Deuil	<i>Melanargia galathea</i>		LC	LC						2022		Normal
Mélitée du Plantain	<i>Melitaea cinxia</i>	oui	LC	LC						2022		Assez fort
Mélitée des mélampyres	<i>Melitaea athalia</i>		LC	LC						2016		Normal
Grande Tortue	<i>Nymphalis polychloros</i>		LC	LC						2022		Normal
Tircis	<i>Pararge aegeria</i>		LC	LC						2022		Normal
Robert-le-diable (C-blanc)	<i>Polygona c-album</i>		LC	LC						2022		Normal
Amaryllis	<i>Pyronia tithonus</i>		LC	LC						2022		Normal
Vulcain	<i>Vanessa atalanta</i>		LC	LC						2020		Normal
Belle Dame	<i>Vanessa cardui</i>		LC	LC						2016		Normal
HÉTÉROCÈRES												
Famille des CRAMBIDAE												
Pyrale de la Luzerne	<i>Nomophila noctuella</i>									2012		Normal
Pyrale de la menthe	<i>Pyrausta aurata</i>									2021		Normal
Pyrale pourprée	<i>Pyrausta purpuralis</i>									2012		Normal
Pyrauste du Plantain	<i>Pyrausta despicata</i>									2016		Normal
Famille des EREBIDAE												
Bordure ensablantée	<i>Diacrisia sannio</i>									2016		Normal
Doublure jaune	<i>Euclidia glyphica</i>									2021		Normal
Ecaille chinée	<i>Euplagia quadripunctaria</i>									2016		Normal
Ecaille mendicante	<i>Diaphora mendica</i>									2014		Normal
Goutte de sang	<i>Tyria jacobaeae</i>									2021		Normal
Famille des GEOMETRIDAE												
Acidalie ocreuse	<i>Idaea ochrata</i>									2022		Normal
Acidalie ornée	<i>Scopula ornata</i>									2022		Normal
Alternée	<i>Epirrhoe alternata</i>									2016		Normal
Brocette d'or	<i>Camptogramma bilineata</i>									2016		Normal
Céladon	<i>Campaea margaritaria</i>									2021		Normal
Cyclophora annularia	<i>Cyclophora annularia</i>									2013		Normal
Epirrhoe tristata	<i>Epirrhoe tristata</i>									2016		Normal
Hibernie défeuillante	<i>Erannis defoliaria</i>									2021		Normal
Illégitime	<i>Boudinotiana notha</i>									2014		Normal
Orthoite plombée	<i>Scotopteryx luridata</i>									2016		Normal
Panthère	<i>Pseudopanthera macularia</i>									2021		Normal
Phalène picotée	<i>Ematurga atomaria</i>									2016		Normal
Philobie alternée	<i>Macaria alternata</i>									2014		Normal

Annexe 2

Liste des espèces animales recensées sur la commune de Curel (ordre systématique)

Nom français	Nom latin	LR CA	LR France (niches si oiseaux)	LR Europe	Protection France	Directive "oiseaux"	Directive "habitats"	LR France hivernant (oiseaux uniquement)	LR domaine néomoral (Orthoptères uniquement)	Dernière année d'observation (Commune)	Nicheur sur la commune (oiseaux uniquement)	Enjeu pour la commune
Réseau, Géomètre à barreaux	<i>Chiasmia clathrata</i>									2016		Normal
Scopula immorata	<i>Scopula immorata</i>									2016		Normal
Scopula immutata	<i>Scopula immutata</i>									2013		Normal
Scotopteryx chenopodiata	<i>Scotopteryx chenopodiata</i>									2016		Normal
Timandre aimée	<i>Timandra comae</i>									2016		Normal
Tripie raie	<i>Aplocera plagiata</i>									2016		Normal
Famille des LASIOCAMPIDAE												
Bombyx de la ronce	<i>Macropygia rubi</i>									2013		Normal
Bombyx de l'Aubépine	<i>Trichiura crataegi</i>									2021		Normal
Bombyx du Chêne	<i>Lasiocampa quercus</i>									2022		Normal
Famille des NOCTUIDAE												
Diloba caeruleocephala	<i>Diloba caeruleocephala</i>									2022		Normal
Gamma	<i>Autographa gamma</i>									2021		Normal
Noctuelle en deuil	<i>Tyta luctuosa</i>									2016		Normal
Famille des PTEROPHORIDAE												
Ptérophore blanc	<i>Pterophorus pentadactyla</i>									2021		Normal
Famille des SPHINGIDAE												
Moro-sphinx	<i>Macrogllossum stellatarum</i>									2022		Normal
Famille des ZYGAENIDAE												
Zygène de la filipendule	<i>Zygaena filipendulae</i>									2022		Normal
Zygène du lotier	<i>Zygaena loti</i>									2022		Normal
ODONATES												
Famille des CALOPTERYGIDAE												
Calopteryx éclatant	<i>Calopteryx splendens</i>		LC	LC						2022		Normal
Calopteryx vierge	<i>Calopteryx virgo</i>		LC	LC						2022		Normal
Famille des LESTIDAE												
Brunette hivernale	<i>Sympetma fusca</i>		LC	LC						2022		Normal
Famille des PLATYCNEMIDAE												
Pennipatte bleuâtre	<i>Platycnemis pennipes</i>		LC	LC						2022		Normal
Famille des COENAGRIONIDAE												
Naiade aux yeux bleus	<i>Erythromma lindénii</i>		LC	LC						2022		Normal
Naiade aux yeux rouges	<i>Erythromma najas</i>		LC	LC						2022		Normal
Ischnure élégante	<i>Ischnura elegans</i>		LC	LC						2022		Normal
Famille des AESHNIIDAE												
Aeshne grande	<i>Aeshna grandis</i>		LC	LC						2016		Assez fort
Aeshne mixte	<i>Aeshna mixta</i>		LC	LC						2022		Normal
Anax empereur	<i>Anax imperator</i>		LC	LC						2016		Normal
Famille des GOMPHIDAE												
Onychogomphes à pinces	<i>Onychogomphus forcipatus</i>		LC	LC						2016		Normal
Famille des CORDULEGASTRIDAE												
Cordulegastre annelé	<i>Cordulegaster boltonii</i>		LC	LC						2016		Assez fort
Famille des LIBELLULIDAE												
Libellule déprimée	<i>Libellula depressa</i>		LC	LC						2022		Normal
Libellule fauve	<i>Libellula fulva</i>		LC	LC						2016		Normal
Orthétrum réticulé	<i>Orthetrum cancellatum</i>		LC	LC						2022		Normal
Sympétrum méridional	<i>Sympetrum meridionale</i>		LC	LC						2022		Normal
Sympétrum sanguin	<i>Sympetrum sanguineum</i>		LC	LC						2015		Normal
Sympétrum strié	<i>Sympetrum striolatum</i>		LC	LC						2022		Normal

Annexe 2

Liste des espèces animales recensées sur la commune de Curel (ordre systématique)

Nom français	Nom latin	LR CA	LR France (niches si oiseaux)	LR Europe	Protection France	Directive "oiseaux"	Directive "habitats"	LR France hivernant (oiseaux uniquement)	LR domaine néomoral (Orthoptères uniquement)	Dernière année d'observation (Commune)	Nicheur sur la commune (oiseaux uniquement)	Enjeu pour la commune
ORTHOPTERES												
Famille des PHANEROPTERIDAE												
Phanéoptère commun	<i>Phaneroptera falcata</i>		4						4	2022		Normal
Famille des TETTIGONIDAE												
Conocéphale bigarré	<i>Conocephalus fuscus</i>		4						4	2022		Normal
Ephippigère des vignes (E. d. diurnus)	<i>Ephippiger diurnus diurnus</i>		3						3	2018		Normal
Leptophye ponctuée	<i>Leptophyes punctatissima</i>		4						4	2022		Normal
Mécomène fragile	<i>Mecomema meridionale</i>		4						4	2022		Normal
Decticelle bicolor	<i>Bicolorana bicolor</i>		4						4	2022		Normal
Pholidoptère cendrée	<i>Pholidoptera griseoaptera</i>		4						4	2022		Normal
Decticelle chagrinée	<i>Platycoleis albopunctata</i>		4						4	2022		Normal
Decticelle bariolée	<i>Roeselliana roeselli</i>		4						4	2022		Normal
Grande Sauterelle verte	<i>Tettigonia viridissima</i>		4						4	2021		Normal
Famille des GRYLLOIDAE												
Grillon champêtre	<i>Gryllus campestris</i>		4						4	2021		Normal
Grillon des bois	<i>Nemobius sylvestris</i>		4						4	2022		Normal
Famille des AGRIDIDAE												
Caloptène italien	<i>Calliptamus italicus</i>		4						4	2022		Normal
Criquet mélodieux	<i>Chorthippus biguttulus</i>		4						4	2022		Normal
Criquet duettiste (C. b. brunneus)	<i>Chorthippus brunneus brunneus</i>		4						4	2021		Normal
Criquet vert-échine (C. d. dorsatus)	<i>Chorthippus dorsatus dorsatus</i>		4						4	2018		Normal
Criquet des pâtures	<i>Pseudochorthippus parallelus</i>		4						4	2022		Normal
Criquet des clairières (C. d. dispar)	<i>Chrysochraon dispar dispar</i>		4						4	2016		Normal
Criquet des bromes	<i>Euchorthippus declivus</i>		4						4	2022		Normal
Criquet des Genévriers	<i>Euthysira brachyptera</i>		4						4	2022		Assez fort
Gomphocère roux	<i>Gomphocerippus rufus</i>		4						4	2022		Normal
Criquet des roseaux	<i>Mecostethus parapeururus</i>		3						3	2022		Assez fort
Oedipode turquoise	<i>Oedipoda caerulescens</i>		4						4	2022		Normal
Criquet ensablanté	<i>Stethophyma grossum</i>		3						3	2022		Assez fort
COLEOPTERES												
Famille des CANTHARIDAE												
Téléphore fauve	<i>Rhagonycha fulva</i>									2021		Normal
Famille des CERAMBYCIDAE												
Stictoleptura maculicornis	<i>Stictoleptura maculicornis</i>									2021		Normal
Lepture tacheté	<i>Rutpela maculata</i>									2021		Normal
Anoplodera sexguttata	<i>Anoplodera sexguttata</i>									2021		Normal
Famille des CHRYSOMELIDAE												
Cryptocéphalus sp.	<i>Cryptoccephalus sp.</i>									2021		Normal
Clytre lustrée	<i>Clytra laeviuscula</i>									2021		Normal
Timarche de Göttingen	<i>Timarcha goettingensis</i>									2022		Normal
Famille des COCCINELLIDAE												
Coccinelle à sept points	<i>Coccinella (Coccinella) septempunctata</i>									2022		Normal
Coccinelle asiatique	<i>Harmonia axyridis</i>									2021		Normal
Coccinelle à quatre points	<i>Coccinella quadripunctata</i>									2021		Normal
Coccinelle à vingt-deux points	<i>Psyllobora viginti-duopunctata</i>									2022		Normal

Annexe 2

Liste des espèces animales recensées sur la commune de Curel (ordre systématique)

Nom français	Nom latin	LR CA	LR France (nicheurs si oiseaux)	LR Europe	Protection France	Directive "oiseaux"	Directive "habitats"	LR France hivernant (oiseaux uniquement)	LR domaine néomoral (Orthoptères uniquement)	Dernière année d'observation (Commune)	Nicheur sur la commune (oiseaux uniquement)	Enjeu pour la commune
Famille des LUCANIDAE												
Petite biche	Dorcus parallelipipedus									2022		Normal
Famille des MELOLONTHIDAE												
Hanneton de la Saint-Jean	Amphimallon solstitialis									2021		Normal
Famille des PYROCHROIDAE												
Pyrochroa serraticornis	Pyrochroa serraticornis									2021		Normal
Famille des SCARABAEIDAE												
Cétone dorée	Cetonia aurata									2021		Normal
Trichie du rosier	Trichius gallicus									2021		Normal
ARAGNÉES												
Famille des ANYPHAENIDAE												
Anyphaena accentuata	Anyphaena accentuata									2021		Normal
Famille des ARANEIDAE												
Épeire angulaire	Araneus angulatus									2021		Normal
Épeire concombre indéterminé	Araniella sp.									2021		Normal
Mangrove petite-boutelle	Mangora acalypha									2021		Normal
Argiope frelon	Argiope bruennichi									2021		Normal
Aculepeira ceropegia	Aculepeira ceropegia									2022		Normal
Famille des LYCOSIDAE												
Pardosa sp.	Pardosa sp.									2016		Normal
Famille des SALTICIDAE												
Marpissa muscosa	Marpissa muscosa									2022		Normal
Famille des TETRAGNATHIDAE												
Tétragnathe indéterminé	Tetragnatha sp.									2021		Normal
Famille des THOMISIDAE												
Xystique indéterminé	Xysticus sp.									2016		Normal
Misumène variable	Misumena vatia									2021		Normal
HYMÉNOPTÈRES												
Famille des APIDAE												
Apis (Apis) mellifera	Apis (Apis) mellifera									2021		Normal
Famille des MEGACHILIDAE												
Osmia sp.	Osmia sp.									2021		Normal
Famille des VESPIDAE												
Frelon européen	Vespa crabro									2022		Normal
MANTES												
Famille des MANTIDAE												
Mante religieuse	Mantis religiosa									2022		Normal
NÉVROPTÈRES												
Famille des ASCALAPHIDAE												
Ascalaphe soufré	Libelloides coccajus	oui								2022		Normal

Annexe 2

Liste des espèces animales recensées sur la commune de Curel (ordre systématique)

Nom français	Nom latin	LR CA	LR France (niches si oiseaux)	LR Europe	Protection France	Directive "oiseaux"	Directive "habitats"	LR France hivernant (oiseaux uniquement)	LR domaine néomoral (Orthoptères uniquement)	Dernière année d'observation (Commune)	Nicheur sur la commune (oiseaux uniquement)	Enjeu pour la commune
PUNAISES												
Famille des COREIDAE												
Corée marginée	Coreus marginatus									2021		Normal
Coriomeris affinis / denticulatus	Coriomeris affinis / denticulatus									2021		Normal
Punaise américaine	Leptoglossus occidentalis									2021		Normal
Famille des PENTATOMIDAE												
Periballus strictus vernalis	Periballus strictus vernalis									2021		Normal
Carpocoris (Carpocoris) purpureipennis	Carpocoris (Carpocoris) purpureipennis									2022		Normal
Palomena prasina	Palomena prasina									2022		Normal
Punaise des baies	Dolycoris baccarum									2022		Normal
Famille des PLATASPIDAE												
Coptosoma scutellatum	Coptosoma scutellatum									2022		Normal
Famille des PYRRHOCORIDAE												
Gendarme	Pyrrhocoris apterus									2021		Normal
Famille des RHOPALIDAE												
Corizus hyoscyami hyoscyami	Corizus hyoscyami hyoscyami									2021		Normal
CIGALES												
Famille des MEMBRACIDAE												
Demi-diable	Centrotus cornutus									2021		Normal

Annexe 2

Légende

AMPHIBIENS ET REPTILES

- GRANGE P., MIONNET A. (2007). Liste rouge de Champagne-Ardenne. Reptiles. CSRPV/DREAL Champagne-Ardenne, 2pp. (E = espèce en danger ; V = espèce vulnérable ; R = espèce rare ; X = espèce disparue ; AP = espèce à préciser ; AS = espèce à surveiller).
- CART J.-F. (2007). Liste rouge de Champagne-Ardenne. Amphibiens. CSRPV/DREAL Champagne-Ardenne, 2pp. (E = espèce en danger ; V = espèce vulnérable ; R = espèce rare ; X = espèce disparue ; AP = espèce à préciser ; AS = espèce à surveiller).
- UJCN France, MNHN, SHF. (2009). La Liste rouge des espèces menacées en France - Chapitre Reptiles et Amphibiens de France métropolitaine. Paris, France. (CR = En danger ; VU = Vulnérable ; NT = Quasi menacé ; LC = Préoccupation mineure ; DD = Données insuffisantes ; NA = Non applicable ; NE = Non évaluée).

MAMMIFÈRES

- BECU D., FAUVEL B., COPPA G., BROUILLARD Y., GALAND N., HERVE C., GUIOT G. (2007). Liste rouge de Champagne-Ardenne. Mammifères. CSRPV/DREAL Champagne-Ardenne, 3pp. (E = Espèce en danger ; V = Espèce vulnérable ; R = Espèce rare ; X = Espèce disparue ; AP = Espèce à préciser ; AS = Espèce à surveiller).
- UJCN France, MNHN, SFEPM & ONCFS. (2009). La Liste rouge des espèces menacées en France - Chapitre Mammifères de France métropolitaine. Paris, France. (RE = Disparue en France Métropolitaine ; CR = En danger critique ; EN = En danger ; VU = Vulnérable ; NT = Quasi menacé ; LC = Préoccupation mineure ; DD = Données insuffisantes ; NA = Non applicable).

OISEAUX

- LPO Champagne-Ardenne coord. (2016). Les Oiseaux de Champagne-Ardenne. Nidification, migration, hivernage. Ouvrage collectif des ornithologues champardennois. Delachaux et Niestlé, Paris, 576 p. (A = Accidentelle ; N = Nicheuse ; M = Migratrice, H = Hivernante).
- FAUVEL B., TERNOIS V., LE ROY E., BELLENOUE S., SAUVAGE A., THIOLLAY J.-M. (2007). Liste rouge de Champagne-Ardenne. Oiseaux nicheurs. CSRPV/DREAL Champagne-Ardenne, 3pp. (E = espèce en danger ; V = espèce vulnérable ; R = espèce rare ; AP = espèce à préciser ; AS = espèce à surveiller).
- UJCN France, MNHN, LPO, SEOF, ONCFS. (2016). La Liste rouge des espèces menacées en France - Chapitre Oiseaux de France métropolitaine. Paris, France. (RE = Disparue en France Métropolitaine ; CR = En danger critique ; EN = En danger ; VU = Vulnérable ; NT = Quasi menacé ; LC = Préoccupation mineure ; DD = Données insuffisantes ; NA = Non applicable ; NE = Non évaluée).

INSECTES

- COPPA G., GRANGE P., LAMBERT J.-L., LECONTE R., SAUVAGE A., TERNOIS V. (2007). Liste rouge de Champagne-Ardenne. Insectes. CSRPV/DREAL Champagne-Ardenne, 6pp. (CR = En danger critique ; EN = En danger ; VU = Vulnérable ; NT = Quasi menacé ; LC = Préoccupation mineure).
- SARDET E., DEFAUT B. (coordonateurs). (2004). Les Orthoptères menacés en France. Liste rouge nationale et listes rouges par domaines biogéographiques. Matériaux Orthoptériques et Entomocénologiques, 9 : 125-137. (1 = Déclin avéré ; 2 = Déclin stable ; 3 = Stable ; 4 = Expansion ; HS = espèce hors sujet (synanthrope)).
- UJCN France, MNHN, Opie, SEF. (2012). La Liste rouge des espèces menacées en France - Chapitre Papillons de jour de France métropolitaine. Dossier électronique. (RE = Disparue en France Métropolitaine ; CR = En danger critique ; EN = En danger ; VU = Vulnérable ; NT = Quasi menacé ; LC = Préoccupation mineure ; DD = Données insuffisantes ; NA = Non applicable ; NE = Non évaluée).

POISSONS

- UJCN France, MNHN, SFI, ONEMA. (2010). La Liste rouge des espèces menacées en France - Chapitre Poissons d'eau douce de France métropolitaine. Paris, France. (EX = Espèce éteinte au niveau mondial ; RE = Disparue de métropole ; CR = En danger critique ; EN = En danger ; VU = Vulnérable ; NT = Quasi menacé ; LC = Préoccupation mineure ; DD = Données insuffisantes ; NA = Non applicable).
- FREYHOF J. and BROOKS E. (2011). European Red List of Freshwater Fishes. Luxembourg: Publications Office of the European Union.

AUTRES

- DREAL Champagne-Ardenne. (2011). État des lieux des espèces animales exotiques envahissantes en Champagne-Ardenne - Le 06/05/2011. Centre d'Études Techniques et de l'Équipement de l'EST. 72 pages.

SITOGRAFIE

- <https://www.legifrance.gouv.fr/affichTexte.do?cidTexte=JORFTEXT00000465500>
- <https://rm.coe.int/CoERMPublicCommonSearchServices/DisplayDCTMContent?documentId=0900001680304355>
- <http://eur-lex.europa.eu/legal-content/FR/TXT/HTML/?uri=CELEX:31979L0409>
- <https://www.legifrance.gouv.fr/affichTexte.do?cidTexte=JORFTEXT000021384277&categorieLien=id>



Grenouilles rouges *Rana temporaria* et Lamier maculé *Lamium maculatum*



Commune de CUREL

Juin 2023

Citation

LPO Champagne-Ardenne. 2023. Diagnostic de la Biodiversité Communale de Curel. DREAL Grand Est / Commune de Curel. 34 pages.

Crédits photographiques

F. Boissier, F. Croset, A. Deschatres, J-C. Deschatres, S. Dewasme, C. Eple, D. Fourcaud, A-S. Gadot, C. Greisch, C. Hervé, J. D'Orchymont, J. Rougé, L. Rouschmeyer,

Informations

Les observations faunistiques ayant permis la réalisation de cette synthèse sont consultables sur le portail faune-champagne-ardenne.org. L'onglet Faune de ma commune permet notamment de lister les observations des espèces sur chaque commune. Les informations y sont actualisées en temps réel grâce à la mobilisation de plusieurs milliers d'observateurs bénévoles et à la participation des structures suivantes :



Agir pour la biodiversité



REGROUPEMENT DES NATURALISTES ARDENNAIS



Conservatoire d'espaces naturels Champagne-Ardenne



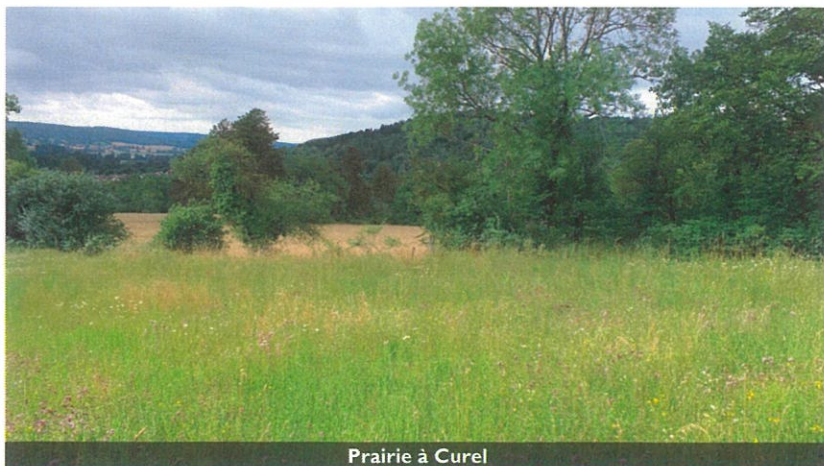
Parc naturel régional de la Montagne de Reims



Parc naturel régional de la Forêt d'Orient



Knautie des champs en bord de route



Prairie à Curel

Conception et réalisation du document :



Ligue pour la Protection des Oiseaux Champagne-Ardenne

Der Nature - Ferme des Grands Parts
51290 OUTINES

03.26.72.54.47 | champagne-ardenne@lpo.fr

Consultez ce diagnostic (et tous les autres) sur notre site internet en cliquant sur ce lien

